



Impulsprogramma Vlaamse Regio's

Ondersteuning van toeristische projecten

Een subsidiedossier indienen?
Deze handleiding wijst u de weg!

Handleiding 2014



INHOUDSTAFEL

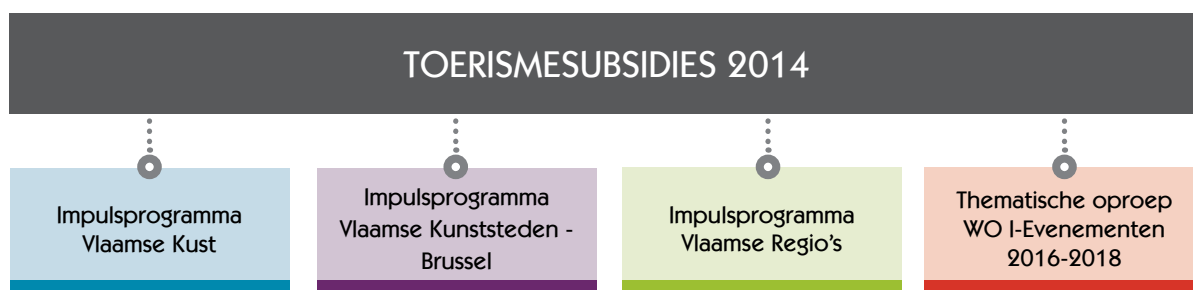
Inleiding	3
1 Beleidskeuzes 2014.....	5
1.1 Onthaalprojecten	5
1.2 Projecten die de positionering en/of identiteit van Vlaanderen en regio versterken	7
2 Spelregels 2014.....	9
2.1 Voor wie?	9
2.2 Welke projecten en kostensoorten komen in aanmerking?	10
2.3 Welke projecten en kostensoorten komen niet in aanmerking?	12
2.4 Beoordelingscriteria.....	12
3 Aanvraagprocedure en voorwaarden	14
3.1 Voorbereiding, begeleiding en opvolging	14
3.2 Hoe een aanvraag indienen?	14
3.3 Hoe verloopt de verdere procedure?	15
3.4 Basisvoorwaarden projectaanvraag	16
4 Voorwaarden na goedkeuring en bij uitbetaling	18
5 Aandachtspunten	22
5.1 Toegankelijkheid	22
5.2 Duurzaamheid	23
5.3 Onroerend erfgoed	23
6 Contact	24

INLEIDING

Toerisme Vlaanderen helpt graag mee bij het opstarten van waardevolle toeristische projecten door inhoudelijke en financiële ondersteuning te bieden.

Een project moet een meerwaarde betekenen ten opzichte van of ten voordele van het bestaande toeristische aanbod en moet het verblijfstoerisme in de omgeving versterken. Projecten hebben bij voorkeur een internationale uitstraling en versterken de positionering van de stad of regio en de identiteit ervan. Ze passen in een strategisch toeristisch-recreatief plan en / of actieplan, in het strategisch beleidsplan voor toerisme in Vlaanderen – Brussel 2020 en in de beleidsprioriteiten gesteld door de Vlaamse minister bevoegd voor toerisme. Projecten zijn per definitie zowel qua opzet of doelstelling als in de tijd beperkt en zijn er op gericht als hefboom veranderingen tot stand te brengen.

In 2014 maken we voor de projecten en subsidieaanvragen een onderscheid tussen vier impulsprogramma's op basis van een geografische indeling (per macrobestemming) en een thematische indeling:



De Vlaamse kust

De Vlaamse kust bestaat uit de gemeenten De Panne, Koksijde, Nieuwpoort, Middelkerke, Oostende, Bredene, De Haan, Blankenberge, Knokke-Heist en Zeebrugge (exclusief de andere gemeenten binnen het grondgebied Brugge).

Enkel projecten die op de indicatieve lijst vermeld staan, komen in aanmerking voor betoelaging onder het impulsprogramma Vlaamse Kust.

De Vlaamse kunststeden – Brussel

De afbakening van de Vlaamse kunststeden – Brussel bestaat uit de administratieve grenzen van Antwerpen, Brugge, Brussel, Gent, Leuven en Mechelen.

De volgende deelgemeenten van Gent, Brugge en Mechelen vormen hierop een uitzondering:

- Afsnee, Drongen, Sint-Denijs-Westrem, Zwijnaarde, Sint-Amandsberg, Ledeborg, Gentbrugge (Gent), Assebroek, Dudzele, Koolkerke, Lissewege, Sint-Andries, Sint-Kruis en Sint-Michiels (Brugge), Heffen, Hombeek, Leest, Walem en stadswijk Battel (Mechelen) behoren tot de Vlaamse regio's;
- Zeebrugge (Brugge) behoort tot de Vlaamse kust.

De Vlaamse regio's

Alle andere gemeenten die geen deel uitmaken van de Vlaamse kust of de Vlaamse kunststeden – Brussel, vallen onder de noemer 'Vlaamse regio's'.

Indien een project in hoofdzaak ten goede komt aan een andere macrobestemming dan deze waarbinnen het project gelegen is, dient het project te worden ingediend via het impulsprogramma van de macrobestemming die het meeste voordeel zal ondervinden uit het project.

In 2014 wordt er één **thematische oproep** voor heel Vlaanderen gelanceerd. Deze oproep kadert binnen de herdenking van 100 jaar Grote Oorlog, meer bepaald evenementen die doorgaan in de periode 2016-2018 (kortweg **WO I-evenementen**).

Wanneer een project zowel thuishoort bij de thematische oproep als bij een geografische macrobestemming, dient er te worden ingediend bij het thematisch impulsprogramma.

De impulsprogramma's vinden hun wettelijke basis in het **besluit van de Vlaamse Regering (BVR)** van 21 december 2012 betreffende toerismesubsidies en het bijhorende **ministerieel besluit (MB)** van 5 november 2013.

In deze handleiding kom je te weten hoe je een subsidie kan krijgen voor de ondersteuning van projecten **in de Vlaamse regio's**. Voor de impulsprogramma's Vlaamse Kunststeden - Brussel, Vlaamse Kust en WO I-evenementen zijn er aparte handleidingen beschikbaar.

Indien je een project wilt indienen voor betoelaging, vragen hebt of twijfelt onder welk impulsprogramma in te dienen, aarzel dan niet om contact op te nemen met de medewerkers van de dienst Impulsprogramma's:

T 02 504 04 53

E impuls@toerismevlaanderen.be



1 BELEIDSKEUZES 2014

Elk project moet passen in het door de Vlaamse Regering goedgekeurde strategische beleidsplan 2020 voor het toerisme in Vlaanderen – Brussel en in de beleidsnota toerisme 2009-2014.

Voor 2014 kunnen er voor de Vlaamse regio's bovendien enkel subsidieaanvragen ingediend worden voor projecten die passen binnen onderstaande beleidskeuzes.

De ingediende subsidieaanvragen voor projecten worden afgetoetst aan een aantal beoordelingscriteria (zie 2.4). De beleidskeuzes zijn hierin vervat.

1.1 Onthaalprojecten

Toerisme Vlaanderen wil investeren in projecten die de ontvangst en het onthaal van (internationale) bezoekers bevorderen. Hierbij gelden volgende **krachtlijnen**:

1. De toerist centraal in het geïntegreerde dienstverleningsproces.

Toeristisch onthaal vormt een keten van dienstverleningsmomenten. Het organiseren ervan moet dan ook gebeuren vanuit het perspectief van de toerist, rekening houdend met zijn reële behoeften, noden, wensen, verwachtingen en gedragingen. Het opstellen van een logische volgorde van het gedetailleerde dienstverleningsproces door de ogen van een toerist – zowel op het niveau van een bestemming als op dat van (bijvoorbeeld) een infokantoor – en een analyse van hoe de toeristen de dienstverlening ervaren, vormt daarom de basis van elk toeristisch onthaal.

Onthaal als geïntegreerde dienstverlening betekent dus dat lang niet meer alleen informatiekantoren of baliemedewerkers in beeld komen, maar alle contactpunten waarmee een toerist te maken krijgt. De bezoekerscyclus vormt daarbij een handig uitgangspunt. We willen de toerist bereiken op plaatsen en momenten waar hij op zoek is naar informatie of minstens open staat voor informatie en inspiratie.

Geïntegreerd onthaal impliceert ook toegankelijkheid voor alle doelgroepen (in brede zin: fysiek, taal, openingsuren ...).

Een laatste element van het geïntegreerde karakter heeft te maken met de raakvlakken van toeristisch onthaal met flankerende beleidsdomeinen zoals cultuur, erfgoed, natuur en mobiliteit.

2. Dynamisch onthaal.

Toeristisch onthaal moet voldoende flexibel zijn om tegemoet te komen aan de steeds evoluerende wensen en kenmerken van de toerist. Een dynamische onthaalstrategie integreert dan ook van meet af aan de monitoring, onder meer van de veranderende consumentenvoorkeuren en van de effecten van het toeristisch onthaal.

Ook in andere opzichten dient rekening te worden gehouden met dynamiek: als in de marketing andere accenten gelegd worden, dan moet het onthaal volgen. Of nog: bestemmingen die hun potentieel ontwikkelen, verruimen allicht ook hun geografisch recruteringsgebied en vergen dan een onthaal dat aan andere criteria (bv. taalkennis) moet voldoen.

3. Fysiek en virtueel onthaal vervlechten.

Er moet niet alleen fors geïnvesteerd worden in virtueel onthaal an sich (als inhaalbeweging op het fysieke onthaal, zonder dit laatste echter te verwaarlozen), het is ook essentieel dat de ontwikkeling van het onthaal van meet af aan wordt onderbouwd door een strategie waarbij virtuele en reële dienstverlening gekoppeld zijn en elkaar versterken.

4. Gastvrije makelaar van informatie op maat.

Een gastvrij, persoonlijk en klantgericht onthaal vormt een kritieke succesfactor voor elke onthaalstrategie. De rol van onthaalmedewerkers is de dag van vandaag, ondanks het grote en toegankelijke informatieaanbod, zeker niet overbodig geworden, maar is fundamenteel veranderd en net veel complexer geworden. Hun toegevoegde waarde ligt elders. Zij zullen toeristen moeten bijstaan in hun keuze uit de vele beschikbare bronnen met informatie over de bestemming. Zij kunnen bovendien het informatieaanbod bekijken met de kritische bril van de eigen ervaring en het aanrijken met informatie uit eerste hand.

Ook het virtuele onthaal moet overigens zoveel mogelijk informatie op maat bieden.

5. Belevingsvol onthaal als instrument voor bezoekersmanagement.

Onthaal moet in de eerste plaats gericht zijn op het ontsluiten van informatie op maat van de toerist, maar vandaag de dag vormt een goed uitgekiend onthaalbeleid ook een perfect instrument voor het beheren en sturen van bezoekersstromen. Door het integreren van belevingsinstrumenten en -technieken kunnen we met het onthaal bijdragen tot de 'sense of place' of de bestemmingservaring.

Naast deze krachtlijnen zijn ook volgende **uitgangspunten** belangrijk:

→ In het onthaal staat de klant met zijn informatie- en begeleidingsbehoefte centraal, maar tegelijk kan het onthaal beschouwd worden als een instrument voor de **marketing van een bestemming** en is het daar als functie van het toeristisch **beleid** onlosmakelijk mee verbonden. Toeristisch onthaal vormt ook een cruciale schakel in het uitdragen van de **reputatie** van een bestemming.

→ Of je het nu bekijkt vanuit de vraag- of de aanbodzijde, toeristische bestemmingen staan niet op zichzelf. Ze staan via relaties van onder- of nevenschikking tot elkaar. Het onthaal hoort daar rekening mee te houden en kan er ook zijn voordeel mee doen. Daarom zijn **doorverwijzingen** tussen koepel-, deel- en / of nevenbestemmingen cruciaal.



Om de aankomende toeristen in de Vlaamse regio's een warmer en beter onthaal te kunnen bieden, moeten er gerichte inspanningen geleverd worden om op verschillende toegangspoorten (en vervoersknooppunten) herkenbare, attractieve onthaalpunten in te richten. Ook wanneer bezoekers aankomen op hun eigenlijke bestemming en verblijfplaats, is het cruciaal om bezoekers op te vangen via infokantoren, infopunten (bij bezoekerscentra, attracties, musea, monumenten ...) en de ontsluiting van toeristische informatie (gidsen, toeristische bewegwijzering, apps ...). Let wel, enkel **toeristisch** onthaal komt in aanmerking.

De volledige **visienota toeristisch onthaal** kan je downloaden via onze website.

1.2 Projecten die de positionering en / of identiteit van Vlaanderen en de regio versterken

Dit zijn grote projecten met internationale uitstraling, die aansluiten bij de identiteit van de regio (cfr. het regionaal strategisch beleidsplan) en die de positionering van Vlaanderen helpen versterken. Internationaal gezien zijn de buurlanden de prioritaire markten voor de macrobestemming Vlaamse Regio's.

We willen ons toeristisch product verrijken door warme en authentieke verhalen. Het zijn die verhalen die in elke fase van de beleving terug te vinden zijn, die ervoor zorgen dat we een unieke bestemming worden die zich onderscheidt. De **verhalen** vormen het uitgangspunt voor het benaderen van de Vlaamse regio's.

De **thema's** van deze projecten moeten nauw aansluiten bij de krachtlijnen uit het 'Plan Vlaamse Regio's – Ambities voor het recreatief verblijfstoerisme in de Vlaamse Regio's 2020':

1. Synergieën tussen de Vlaamse regio's en de steden.

Er zijn heel wat linken tussen de regio's en de steden te maken waardoor verhalen versterkt kunnen worden. Ook hier stoppen thema's en verhalen niet aan de grenzen en kunnen win-winsituaties gecreëerd worden door samen te werken.

De steden kunnen bovendien fungeren als toegangspoort of uitvalsbasis voor een bezoek aan een regio, zeker wat de buitenlandse markten betreft. Omgekeerd zijn er ook toeristen, voornamelijk binnenlandse, die in de regio's verblijven en in hun regioverkenning de stad meenemen of vanuit een verblijf in de regio's een citytrip maken. De fysieke verbindingen moeten dan ook optimaal zijn.

2. Een **toeristisch ontsloten erfgoed** is een speerpunt.

Het erfgoed in de Vlaamse regio's biedt heel wat mogelijkheden op toeristisch vlak en dit zowel voor de binnen- als buitenlandse markt. Het door UNESCO erkend erfgoed moet uiteraard gevaloriseerd worden en verder gaat er specifieke aandacht naar het religieuze, militaire en industriële erfgoed en kastelen. Het gaat echter niet enkel om de erfgoedlocatie zelf. Vaak is het landschap er rond een getuige van ditzelfde verleden, waardoor het verhaal hiermee versterkt wordt.

Het erfgoed wordt pas echt sterk en vermarktbaar indien er sterke verhalen mee verbonden zijn. De verhalen zorgen voor aanknopingspunten om het erfgoed en de authenticiteit van het gebied daadwerkelijk te kunnen beleven. De verhalen geven vorm aan de streekidentiteit en hebben linken met andere verhalen in Vlaanderen, zodat er naar andere locaties, ook buiten de regio, kan doorverwezen worden en deze bijdragen tot de identiteit van Vlaanderen als bestemming. Soms is erfgoed heel specifiek eigen aan een bepaald gebied, maar soms gaat het om een type erfgoed dat over heel Vlaanderen voorkomt. Van belang is dat de kwaliteit van het verhaal sterk is.

Het vele erfgoed dat er is moet uiteraard, zij het met de nodige aandacht voor de draagkracht, ontsloten zijn. Bij herbestemmingen willen we prioritair inzetten op een toeristische invulling en ontsluiting voor een breed publiek.

3. De **eet- en drinkcultuur** als toonbeeld van creativiteit en authenticiteit.

Vlaanderen is wereldwijd bekend voor zijn eet- en drinkcultuur. De authenticiteit en het vakmanschap zijn eigenschappen bij uitstek van de Vlaamse eet- en drinkcultuur waarbij traditionele producten op een creatieve en vernieuwende manier gebruikt worden. De vele bieren, streekproducten en de aanwezige creativiteit worden in de verf gezet in binnen- en buitenland en werken identiteitsversterkend voor Vlaanderen. De Vlaamse regio's spelen hierin een belangrijke rol omdat veel van de authentieke producten hier geproduceerd worden.

Het gaat hierbij echter niet enkel om het proeven. Het gaat om meer dan dat. Het verhaal achter het product, het productieproces en de ondernemers vertellen en beleven staan centraal. De eet- en drinkcultuur kan op diverse manieren beleefd worden. Dit kan bijvoorbeeld heel actief zijn tijdens het productieproces, maar het kan ook gaan om het genieten van een typisch landschap dat gevormd wordt door de productie. Op die diversiteit dient ingezet te worden omdat dit versterkend werkt.

4. **Fietsen en fietscultuur**, een unieke beleving.

Vlaanderen heeft een unieke fietscultuur. Fietsen is de favoriete activiteit van toeristen in de regio's en tevens de belangrijkste motivatie voor een vakantie in de regio's. Er is een sterk uitgebouwd en volledig dekkend fietsnetwerk dat zowel door recreanten als door toeristen graag gebruikt wordt. Het fietsen is eigen aan Vlaanderen en de Vlamingen. De fiets is ook het middel bij uitstek om zich binnen Vlaanderen te verplaatsen en te genieten van het erfgoed, de eet- en drinkcultuur en het landschap. Het fietsen leidt tot heel wat verhalen. Er zijn de vele verhalen uit het Vlaamse wielerverleden. Veldrijden is typisch Vlaams. Heel wat fietsmerken zijn Vlaams. Deze fietsmerken zorgen voor heel wat innovaties. Maar het gaat verder. Vele Vlamingen zijn gepassioneerd door hun fiets en het fietsen. Het is onderdeel van hun levenswijze.

Het zijn deze verhalen die maken dat fietsen in Vlaanderen een unieke beleving is, iets dat je moet meegemaakt hebben. Een toerist hoeft zelfs niet te fietsen om toch de fietscultuur te kunnen beleven.

5. **Landschap** als toeristische trekker.

Het landschap in Vlaanderen biedt heel wat toeristische mogelijkheden en kan heel wat, voornamelijk binnenlandse en Nederlandse toeristen aantrekken. Het landschap biedt bij uitstek mogelijkheden voor een vakantie waarbij rust en genieten centraal staan.

Daarom moet gewerkt worden aan de beleving en ontsluiting van het landschap met aandacht voor rust en genieten. Het gaat hierbij onder meer om routestructuren voor fietsen en wandelen. Ook andere opportuniteiten, zoals ruiteren en waterbeleving, waar in bepaalde regio's mogelijkheden voor zijn, dienen benut te worden.

Het landschap verschilt van regio tot regio waardoor rekening moet gehouden worden met deze verschillen omdat hierin vaak de sterktes van de verschillende regio's schuilen. Voor de buitenlandse toeristen, met uitzondering van de Nederlandse, is het landschap enkel van belang in combinatie met een van de andere thema's.

Het volledige '**Plan Vlaamse Regio's – Ambities voor het recreatief verblijfstoerisme in de Vlaamse Regio's 2020**' kan je downloaden via onze website.



2 SPELREGELS 2014

2.1 Voor wie?

De volgende **instanties** komen in aanmerking voor betoelaging:

- gemeentebesturen of hun autonome bedrijven;
- provinciebesturen of hun autonome bedrijven;
- de Vlaamse Gemeenschapscommissie;
- verenigingen zonder winstoogmerk;
- intergemeentelijke samenwerkingsverbanden met rechtspersoonlijkheid;
- publieke rechtspersonen;
- private rechtspersonen;
- grensoverschrijdende samenwerkingsverbanden met rechtspersoonlijkheid waaraan een gemeente, een intergemeentelijk samenwerkingsverband, een provincie of de Vlaamse overheid deelneemt;
- een samenwerkingsverband van de voormelde aanvragers.

Gemeentelijke en provinciale extern verzelfstandigde agentschappen (EVA's) die één van bovenvermelde rechtsvormen hebben (bv. agb, apb of vzw), komen eveneens in aanmerking.

Opgelet, dit impulsprogramma ressorteert onder de Europese regelgeving inzake **de-minimis** (verordening nr. 1998/2006 - PB van 28 december 2006, L 379/5). Conform deze Europese Verordening mag het totale bedrag van de aan eenzelfde onderneming verleende de-minimissteun over een periode van drie belastingjaren het plafond van 200 000 euro niet overschrijden (zie 3.4).

Sinds 2013 wordt er een onderscheid gemaakt tussen de **primaire** en eventuele **secundaire aanvragers** resp. **begunstigden**:

- De primaire aanvrager is de organisatie die de subsidie aanvraagt. Aan deze organisatie wordt bijgevolg de eventuele subsidie toegekend en uitbetaald (primaire begunstigde).
- De mogelijkheid bestaat om de subsidie of een deel ervan door te geven aan een of meer secundaire begunstigden, die bij naam (indien reeds gekend) of met een algemene omschrijving (indien nog niet gekend) worden aangeduid. Dit kan enkel indien deze intentie op voorhand werd aangegeven en de mogelijkheid vervolgens werd opgenomen in de subsidiebeslissing. Voeg indien van toepassing de samenwerkingsovereenkomst tussen de primaire en secundaire begunstigden toe in de bijlage.

2.2 Welke projecten en kostensoorten komen in aanmerking?

2.2.1 Algemene bepalingen

- Toerisme Vlaanderen voorziet een **maximale financiële steun van 60 %** van de kosten die in aanmerking komen voor betoelaging, en dit binnen de perken van de begrotingskredieten.
- Enkel projecten, waarvoor de totale betoelaagbare kosten **minimaal 20 000 euro** bedragen, komen in aanmerking voor betoelaging.
- Toerisme Vlaanderen kan een **plafond** bepalen en het maximale subsidiebedrag beperken tot een bepaald percentage van de kosten of tot een bepaald percentage van een of meer kostensoorten.
- Enkel kosten die betrekking hebben op ruimtes, materialen, toepassingen, producten ... die **bedoeld zijn voor de toerist**, komen in aanmerking voor betoelaging.

2.2.2 Projecten en kostensoorten die in aanmerking komen

- **Infrastructuur:**
 - Bouw- en renovatiewerken.
 - Inrichtingswerken en meubilair.
 - Technische installaties en nutsvoorzieningen.

Voorbeelden van infrastructuurprojecten zijn:

- Toeristische ontsluiting van erfgoed: de ingrepen die nodig zijn om (onroerend) erfgoed als toeristisch-recreatieve bestemming te ontsluiten voor een breed publiek (m.u.v. zuivere restauratiewerken).
 - Toeristisch onthaal: de uitbouw van een kwalitatief hoogstaand, eigentijds en belevingsvol onthaal, o.m. infokantoren al dan niet met streekbezoekerscentrum. Internationaal relevante infokantoren zijn prioritair.
 - All-weatherinfrastructuur en thematische bezoekerscentra: steeds met een duidelijke toeristisch-recreatieve functie en een thema dat past binnen de positionering van de regio. De invulling gebeurt op een eigentijdse, belevingsvolle en interactieve manier.
 - Informatiedragers: infoborden, infozuilen en –kiosken, toeristische voetgangersbewegwijzering.
- **Kosten m.b.t. recreatieve routestructuren, indien ze voldoen aan de richtlijnen voor bewegwijzering van Toerisme Vlaanderen:**
 - Bewegwijzering.
 - Randinfrastructuur.
 - Aanleg van fiets- en wandelpaden.

Specifiek voor het **fiets- en wandelproduct** zijn volgende projecten prioritair:

- Kwaliteitsverbetering (incl. toegankelijkheid) van fiets- en wandelnetwerken.
 - Belevingsverhoging van fiets- en wandelnetwerken.
 - Vervollediging van het fiets- en wandelproduct, meer bepaald de wandelnetwerken in de zoekzones (zones die door Toerisme Vlaanderen werden afgebakend als potentiële gebieden voor de ontwikkeling van wandelnetwerken).
- **Digitale en audiovisuele producten:**
 - Software- en applicatieontwikkeling.
 - Hardware en installaties.

Voorbeelden van digitale en audiovisuele producten zijn:

- Digitale applicaties: ontwikkeling en productie van toeristische applicaties voor ontsluiting, delen en toevoegen van toeristische content.
- Digitale informatiedragers: aankoop van specifieke toestellen en hardware.
- Audiovisuele content: ontwikkeling en productie van rijke toeristische content: verhaal, beeld, video, route, 3D ...

→ **Evenementen:**

Programmatie: honoraria in het kader van de ontwikkeling van de programmatie (incl. de conceptontwikkeling en de toeristische uitwerking).

Een evenement moet aan volgende **definitie** voldoen om in aanmerking te komen:

- Een hoogkwalitatieve en unieke gebeurtenis met (inter)nationaal potentieel.
- Het evenement is bij voorkeur meerdaags of langlopend.
- Het evenement mag hoogstens tweemaal per jaar of minder frequent doorgaan.

→ **Studies en ontwerpen in het kader van toeristisch onthaal en positionerings- en identiteitsversterkende projecten:**

- Haalbaarheidsstudies en andere voorbereidende studies.
- Erelonen (maximaal 12 %, berekend op de subsidiabele kosten) voor architecten, ingenieurs en veiligheidscoördinatoren.
- Conceptontwikkeling en inrichtingsstudies (incl. honoraria).
- Evaluatie, incl. meet- en / of telsystemen, waaronder de impactmeting van evenementen.

→ **Communicatie en promotie:**

- Communicatie gericht op de toerist, pers en professionele reissector (trade) (i.k.v. werven doelgroepen) en die gekoppeld is aan het project waarvoor ook andere kosten worden ingediend, eenmalig en onder voorwaarde dat een duidelijk communicatieplan wordt uitgewerkt met een meerjarenplanning
- Publiekswerking en productontwikkeling gericht op de toerist (i.k.v. onthaal en begeleiding ter plaatse), inclusief digitale en audiovisuele producten.

→ **Initiatieven in het kader van toegankelijkheid:**

- Toegankelijkheidsdoorlichting inclusief eindcontrole.
- Alle noodzakelijke aanpassingswerken.
- Kosten voor het behalen van het label AnySurfer voor betoelaagde websites.

→ **Personeelskosten:**

- Personeelskosten komen enkel voor de duur van het project in aanmerking (en ten vroegste vanaf de aanvraagdatum).
- De jaarlijkse loonkosten worden maximaal berekend op het brutomaandloon x 20 en zijn beperkt tot maximaal 2 VTE. De factor 20 is een vaste coëfficiënt en omvat onderstaande elementen:
 - brutojaarloon,
 - werkgeversbijdrage (RSZ),
 - wettelijk enkel en dubbel vakantiegeld,
 - eindejaarspremie.

→ **Vorming van het toeristisch personeel die rechtstreeks gerelateerd is aan het ingediende project.**

2.3 Welke projecten en kostensoorten komen niet in aanmerking

- Kosten in verband met bouw- en renovatiewerken, inrichtingswerken en meubilair, technische installaties en nutsvoorzieningen, toegankelijkheidsdoorlichting, erelonen en conceptontwikkeling en inrichtingsstudies die geen betrekking hebben op ruimtes, materialen, toepassingen of producten die bedoeld zijn voor de toerist.
- Recupereerbare btw.
- Onderhoudswerken, gebruikelijke taken die tot de vertrouwde en gangbare werking van de subsidieaanvrager behoren.
- Aankoop van gebouwen, gronden en transportmiddelen.
- Kosten voor deelname aan beurzen.
- Investerings in ondersteunende commerciële activiteiten zoals horeca en shops.
- Merchandising.
- Investerings in verblijfsinfrastructuur.

2.4 Beoordelingscriteria

Een project in de Vlaamse regio's wordt op basis van onderstaande criteria beoordeeld. De maximale score is 80 punten.

BASISCRITERIA

1. Hoe sterk is het toeristisch potentieel van het project? (20 punten)

Heeft het project voldoende – aantoonbare – toeristische meerwaarde? Heeft het project een (inter)nationale uitstraling? Versterkt het project het verblijfstoerisme in de omgeving / regio?

Internationaal gezien zijn de buurlanden de prioritaire markten voor de macrobestemming Vlaamse regio's.

2. Sluit het project aan bij de geformuleerde beleidskeuzes? (10 punten)

Voor positionerings- en identiteitsversterkende projecten:

Sluit het project aan bij de krachtlijnen van het Plan Vlaamse Regio's?

1. Synergieën tussen de Vlaamse regio's en de steden (linken, steden als toegangspoort, bezoek aan stad vanuit regio, aandacht voor fysieke verbindingen).
2. Een toeristisch ontsloten erfgoed is een speerpunt (nadruk op UNESCO, kastelen, religieus, militair en industrieel erfgoed, verhaal staat centraal, doorverwijzingen, toeristische ontsluiting en herbesteding met aandacht voor draagkracht).
3. De eet- en drinkcultuur als toonbeeld van creativiteit en authenticiteit (bier en streekproducten, authenticiteit en vakmanschap in combinatie met creativiteit, verhaal achter product, productieproces en ondernemer, volledige beleving, meer dan proeven).
4. Fietsen en fietscultuur, een unieke Vlaamse beleving (unieke verhaal van passie voor fiets in Vlaanderen, sterk uitgebouwd en volledig dekkend fietsnetwerk, beleving van andere thema's d.m.v. De fiets).
5. Landschap als toeristische trekker (rust en genieten centraal, diverse manieren van ontsluiten).

Voor onthaalprojecten:

Voldoet het project aan de krachtlijnen omtrent onthaal?

1. De toerist centraal in het geïntegreerde dienstverleningsproces.
2. Dynamisch onthaal.
3. Fysiek en virtueel onthaal vervlechten.
4. Gastvrije makelaar van informatie op maat.
5. Belevingsvol onthaal als instrument voor bezoekersmanagement.



3. Past het project in het strategisch beleidsplan voor toerisme en recreatie van de gemeente en / of regio? (10 punten)

Past het project in de doelstellingen én positionering van het strategisch beleidsplan voor toerisme en recreatie van de gemeente en / of regio (het moet gaan om een plan waarvoor Toerisme Vlaanderen betrokken is / was bij de opmaak en / of de daaruit voortvloeiende (actie)plannen en / of beleidsplannen)?

4. Is er een duidelijke visie op het project? Zit er een sterk concept achter het project? (20 punten)

Zit er een sterk concept achter het project, met een goed onderbouwde visie? Is het duidelijk wat je wilt bereiken met dit project en hoe?

Is het project innovatief en / of origineel qua visie / concept?

UITVOERINGSCRITERIA

5. Is de uitwerking van het project realistisch / haalbaar? Werd het project door de juiste (meest geschikte) aanvrager ingediend? Zijn de juiste partners bij het project betrokken? Is de plaats waar het project ontwikkeld wordt representatief en / of uniek voor het thema van het project? (5 punten)

Is er een voor- of haalbaarheidsstudie uitgevoerd?

Is het project realistisch / haalbaar op financieel vlak (staat het geplande budget in verhouding tot de gewenste output én tot het verwachte aantal bezoekers)? Is de timing van uitvoering realistisch? Is het project haalbaar op het vlak van exploitatie (personeel, openingsuren ...) en wat betreft de vergunningen? Werd het verwachte bezoekersaantal realistisch ingeschat?

Beschikt de aanvrager over de juiste expertise en uitrusting voor de uitvoering en latere exploitatie van het project? Werden de juiste partners betrokken / geraadpleegd?

Is het project lokaal verankerd en past het binnen / versterkt het de identiteit / het imago van de gemeente en / of regio?

Voor onderzoeken: is er een goed uitgewerkte methodologie?

6. Maakt het project deel uit van een groter toeristisch geheel dat hierdoor versterkt wordt, bijvoorbeeld een toeristisch netwerk, een combinatie van meerdere functies op de site, een evenementenreeks ...? (5 punten)

Betekent dit project een versterking van een netwerk of van andere projecten / sites ... in de regio en / of in Vlaanderen?

Wordt het toeristische luik gecombineerd met andere functies op / rond de site die het geheel versterken (en attractiever, eventueel meer rendabel maken)?

Maakt het evenement deel uit van een reeks of een ander toeristisch kader?

7. Is het project belevingsgericht uitgewerkt (of is het zo uitgewerkt dat het project of de locatie zelf 'spreekt')? (5 punten)

Zijn er interactieve elementen, kan men het thema werkelijk zien, voelen ...? Wordt het project op originele wijze ontsloten? Is het thema voldoende belevingsgericht uitgewerkt? Of heeft het project / de locatie / het landschap zelf voldoende kracht om het thema te laten spreken en respecteert men dit?

Is het innovatief en / of origineel qua ontwerp / uitwerking?

8. Geeft het project voldoende aandacht aan publieksonthaal & -begeleiding? (5 punten)

Zijn er voldoende openingsuren en -tijden? Is er voldoende aandacht voor talen? Wordt er extra duiding gegeven? Is er een (al dan niet digitale) bezoekersgids of een andere vorm van publieksbegeleiding (bv. brochure)? Is er gedacht aan praktische reserverings- en ticketmogelijkheden? Is er een prijszetting uitgewerkt in functie van de doelgroepen? Is er een parking? Scoort het project voldoende op bereikbaarheid en toegankelijkheid? Is het project / de site goed herkenbaar en zichtbaar?



3 AANVRAAGPROCEDURE EN VOORWAARDEN

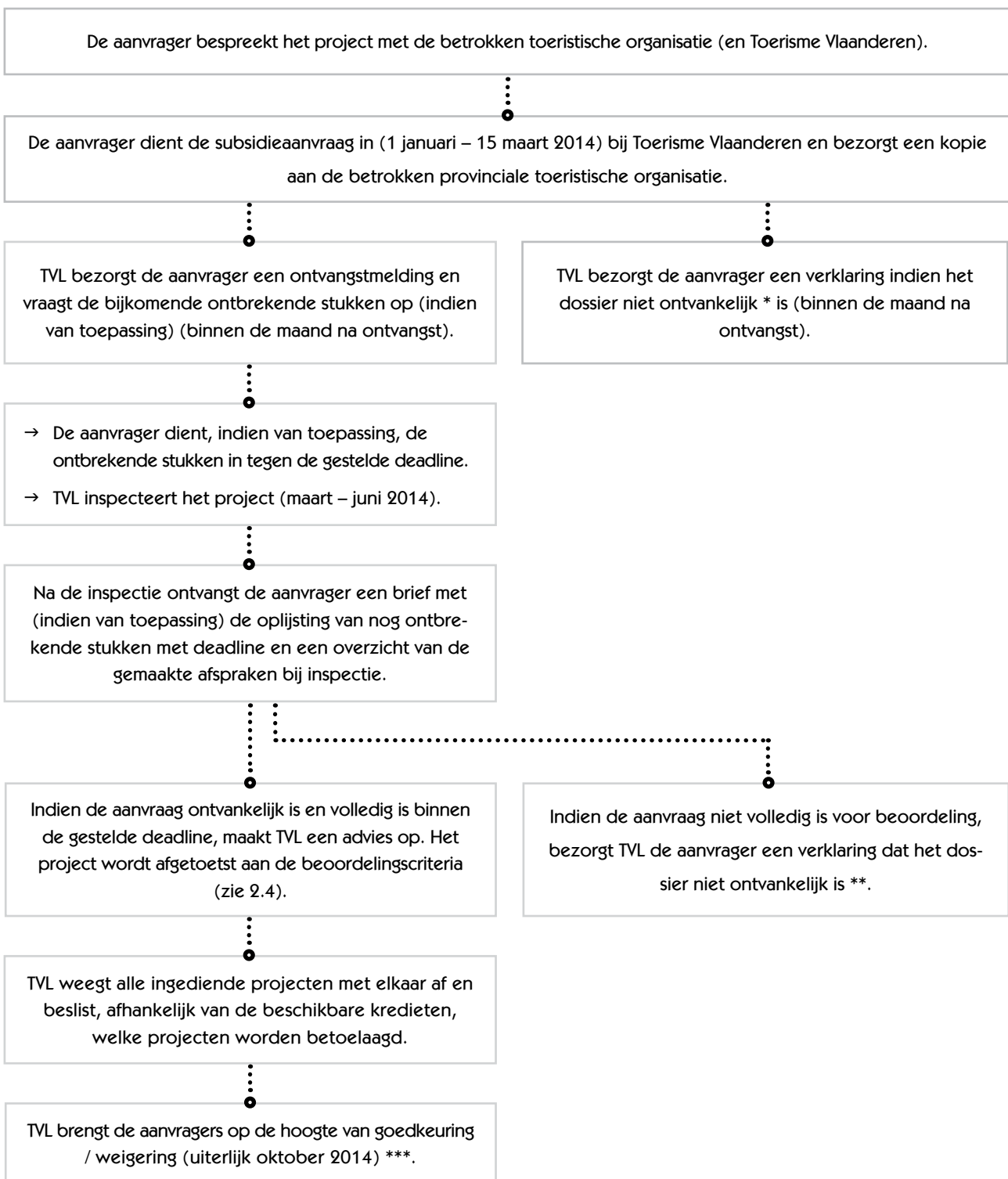
3.1 Voorbereiding, begeleiding en opvolging

- Een project kent verschillende fasen. Tussen idee, concrete uitwerking en evaluatie lopen vaak verschillende jaren. Tijdens elk van deze fasen wil Toerisme Vlaanderen haar expertise ter beschikking stellen zodat dit kan resulteren in kwaliteitsvolle en gedragen toeristische projecten.
Zowel voor het opstarten van een aanvraagdossier als tijdens en na de realisatieperiode van een project geeft Toerisme Vlaanderen inhoudelijke feedback en advies op basis van opgebouwde kennis, expertise en ervaring.
- Het project dient op voorhand (en zo vroeg mogelijk) te worden **besproken met de betrokken provinciale toeristische organisatie** en het verslag hiervan moet deel uitmaken van de subsidieaanvraag. Je vindt de contactgegevens van de regiocoördinatoren via www.toerismevlaanderen.be/regiocoördinatoren. Voeg bij de aanvraag in de bijlage het ondertekende verslag toe van dit overleg of een schriftelijke weerslag van hun advies (gebruik indien gewenst het beschikbare het model).

3.2 Hoe een aanvraag indienen?

- De aanvragen kunnen ingediend worden **vanaf 1 januari 2014 tot uiterlijk 15 maart 2014**.
- Een aanvraag is officieel vanaf het ogenblik dat de aanvrager een **volledig ingevuld en ondertekend aanvraagformulier**, vergezeld van de vereiste **bijlagen**, heeft bezorgd aan Toerisme Vlaanderen bij de dienst Impulsprogramma's. Het aanvraagformulier moet zowel via de post als digitaal ingediend worden. Verdere instructies vind je in het aanvraagformulier en de bijlagen.
- Een **kopie** van het aanvraagformulier, het kosten- en financieringsplan en de relevante stukken uit de bijlagen moeten verstuurd worden naar de betrokken provinciale toeristische organisatie. Je vindt de contactgegevens via www.toerismevlaanderen.be/provinciale-toeristische-diensten.

3.3 Hoe verloopt de verdere procedure?



Ter info:

* en ** 'Niet ontvankelijk' betekent dat de aanvraag niet past binnen de bepalingen van het besluit van de Vlaamse Regering van 21 december 2012, het ministerieel besluit van 5 november 2013 en de handleiding voor het impulsprogramma Vlaamse Regio's. Onder 3.4 vind je belangrijke informatie terug over de vereiste elementen voor een ontvankelijk aanvraagdossier.

*** Het is mogelijk om **beroep** aan te tekenen tegen de beslissing van Toerisme Vlaanderen. Voor informatie kan je terecht bij de medewerkers van de dienst Impulsprogramma's.

3.4 Basisvoorwaarden projectaanvraag

→ De subsidieaanvraag voor een project moet **minstens** bestaan uit:

1. Het aanvraagformulier:

- een **volledig ingevuld en ondertekend** aanvraagformulier, volgens het ter beschikking gestelde model in Word;
- een **digitale** versie van het aanvraagformulier (Word-versie, geen pdf).

De te ondertekenen **verklaring inzake de-minimissteun** is in het aanvraagformulier opgenomen.

2. Volgende verplichte **bijlagen** bij de aanvraag:

- een samenvattend kosten- en financieringsplan volgens het ter beschikking gestelde model in Excel;
- een **digitale** versie van het samenvattend kosten- en financieringsplan (Excel-model);
- gedetailleerde en onderbouwde ramingen voor elk projectonderdeel / elke kostenpost, bv. gestaafd met offertes of, voor infrastructuur, opgemaakt door architect of technische dienst van stad of gemeente;

Opgelet, indien een of meerdere van bovenstaande elementen ontbreken in het aanvraagdossier, dan wordt het dossier **niet-ontvankelijk** verklaard in deze eerste fase (zie hierboven *).

→ Toerisme Vlaanderen kan bovendien **bijkomende inlichtingen of bijlagen** opvragen. Het gaat om volgende documenten (voor zover van toepassing op het project):

1. Het ondertekende verslag van het overleg met of de schriftelijke weerslag van het advies van de betrokken provinciale toeristische organisatie, indien gewenst volgens het ter beschikking gestelde model (zie 3.1).

2. Een omschrijving van de werkzaamheden:

a. Voor alle types van projecten en alle projectonderdelen:

- concepten, plannen, (voor)ontwerpen, bestekken ...;
- (een ontwerp van) het communicatieplan;

b. Voor infrastructuur:

- het rapport van de toegankelijkheidsdoorlichting;

c. Voor bewegwijzering van recreatieve routes:

- duidelijke kaart(en) met naam + lengte van de routes en routetrajecten (met aanduiding bestaande / te saneren routes, grensnetwerken...) en een overzichtskaart indien het om meerdere routes gaat.

d. Voor personeelskosten:

- een functieomschrijving voor elk personeelslid waarvoor subsidie wordt gevraagd, waaruit blijkt welke taken en de tijdsbesteding van het personeelslid zijn m.b.t. het project;
- een verantwoording van het brutomaandloon voor elk personeelslid waarvoor subsidie wordt gevraagd (paritair comité, barema / diploma, anciënniteit) (Excel-model).

3. Raming en financieringsplan:

- de ondertekende beslissing over de eigen financiële inbreng in het project, voor de primaire (en alle secundaire – indien van toepassing en reeds gekend) aanvragers en inclusief de bedragen van aangevraagde, maar niet goedgekeurde subsidies;
- de ondertekende samenwerkingsovereenkomst tussen de primaire en alle secundaire begunstigen (indien van toepassing en reeds gekend);
- afschriften van de overeenkomsten met / beslissingen of garantieverklaringen van alle overige financiers van het project;

4. Eigendomsstructuur en vergunningen:

a. Voor infrastructuur:

- een kopie van de eigendomstitel, de huur- of pachtovereenkomst of een gelijkwaardig document betreffende het terrein waarop de verwezenlijking zal komen;
- een stedenbouwkundige vergunning of een stedenbouwkundig attest dat de geplande infrastructuur voor vergunning in aanmerking komt.

b. Voor bewegwijzering van recreatieve routes:

- akkoorden van de wegbeheerders.

c. Voor evenementen:

- het akkoord van de eigenaar of beheerder van de locatie(s) waar het evenement zal plaatsvinden.

5. Eventuele extra documenten specifiek voor het project (door Toerisme Vlaanderen te preciseren).

Toerisme Vlaanderen vraagt deze documenten op per brief. De termijn voor het indienen bedraagt minstens veertien dagen.

Opgelet, indien deze bijkomende inlichtingen of bijlagen niet tegen de gestelde deadline aan Toerisme Vlaanderen worden bezorgd, zal de aanvraag **alsnog niet ontvankelijk** verklaard worden in deze tweede fase (zie hierboven **).

- Het project moet voldoen aan de **beleidskeuzes**, zoals in het eerste hoofdstuk van deze handleiding wordt beschreven.
- Enkel projecten waarvoor de totale kosten die in aanmerking komen voor betoelaging, **minstens 20 000 euro** bedragen, kunnen ingediend worden voor betoelaging.
- Dit impulsprogramma ressorteert onder de Europese regelgeving inzake de-minimis (verordening nr. 1998/2006 - PB van 28 december 2006, L 379/5). Conform deze Europese Verordening mag het totale bedrag van de aan eenzelfde onderneming verleende de-minimissteun over een periode van drie belastingjaren het plafond van 200 000 euro niet overschrijden.

Dit betekent dat elke aanvrager die onder het toepassingsgebied valt van artikel 107 (1) van het Verdrag betreffende de werking van de Europese Unie (VWEU), door middel van een zogenaamde de-minimisverklaring opgave moet doen van de reeds verkregen subsidies, premies en andere tegemoetkomingen van Toerisme Vlaanderen en andere overheidsinstanties tijdens een periode van drie boekhoudkundige jaren die voorafgaan aan de subsidieaanvraag. Indien in deze periode de reeds verkregen toelagen het **plafond van 200 000 EUR** hebben overschreden, kan Toerisme Vlaanderen geen bijkomende subsidie meer toekennen.

Elke subsidieaanvrager moet dus in zijn aanvraag aangeven:

- ofwel **niet** onder het toepassingsgebied van artikel 107 (1) VWEU te vallen;
- ofwel **wel** onder het toepassingsgebied van artikel 107 (1) VWEU te vallen, maar tijdens een periode van drie boekhoudkundige jaren die voorafgaan aan de subsidieaanvraag geen de-minimissteun te hebben ontvangen;
- ofwel **wel** onder het toepassingsgebied van artikel 107 (1) VWEU te vallen en tijdens een periode van drie boekhoudkundige jaren die voorafgaan aan de subsidieaanvraag de-minimissteun te hebben ontvangen (met opgave van de ontvangen steun en de subsidiërende instantie(s)).

Een woordje uitleg: wie **valt onder het toepassingsgebied** van artikel 107 (1) VWEU?

Artikel 107 (1) VWEU bepaalt dat staatssteun, die de mededinging door begunstiging van bepaalde ondernemingen of bepaalde producties vervalsen of dreigen te vervalsen, onverenigbaar is met de interne markt, voor zover deze steun het handelsverkeer tussen de lidstaten ongunstig beïnvloedt.

De subsidieaanvrager valt dus onder het toepassingsgebied van artikel 107 (1) VWEU wanneer cumulatief aan de volgende voorwaarden is voldaan:

1. De aanvrager is een **'onderneming'**, dit is een entiteit die ongeacht haar rechtsvorm of de wijze waarop ze wordt gefinancierd, 'economische activiteiten' verricht. **'Economische activiteiten'** worden gedefinieerd als 'het aanbieden van goederen of diensten op een markt' Het publiek- of privaatrechtelijk karakter van de rechtspersoon, dan wel of de entiteit een winstoogmerk heeft of niet, is hierbij niet van belang. Dit betekent dat niet alleen private rechtspersonen, maar ook publieke rechtspersonen, voor zover ze een economische activiteit verrichten, een 'onderneming' zijn in de zin van artikel 107 (1) VWEU.
2. De **steun beïnvloedt op ongunstige wijze het handelsverkeer** tussen de lidstaten. Dit houdt in dat wanneer de activiteit of het project waarvoor een subsidie wordt aangevraagd een louter 'lokaal' karakter vertoont, niet onder het toepassingsgebied van de staatssteunregels valt. Een essentiële vraag hierbij is of de gesubsidieerde activiteit van die aard is om internationale bezoekers aan te trekken, dan wel alleen gericht is op lokale / regionale bezoekers. De volgende factoren kunnen van belang zijn om het 'lokale' karakter te beoordelen:
 - het aantal bezoekers en de herkomst van de bezoekers;
 - de mate waarin reclame gemaakt wordt voor de activiteit buiten de eigen regio en de mate waarin de activiteit buiten de grens gekend is;
 - heeft de gesubsidieerde activiteit internationale allures / aantrekkingskracht?
 - de geografische locatie van de gesubsidieerde activiteit: is deze centraal gelegen en gemakkelijk te bereiken binnen Europa?
 - de taalondersteuning van de activiteit: is de relevantie informatie (bv. op de website) beschikbaar in meerdere talen?
 - de mate waarin de activiteit sponsoring ontvangt van lokale dan wel internationale ondernemingen.

→ Het project moet de **toegankelijkheidsnormen**, de **principes van duurzame ontwikkeling** en voor de **ontsluiting van onroerend erfgoed** naleven (zie hoofdstuk 5 Aandachtspunten).

4 VOORWAARDEN NA GOEDKEURING EN BIJ UITBETALING

→ Na goedkeuring bezorgt Toerisme Vlaanderen aan de begunstigde een **subsidiebeslissing** waarin algemene en eventueel projectgebonden voorwaarden zijn opgenomen. De begunstigde moet deze subsidiebeslissing ondertekend terugbezorgen aan Toerisme Vlaanderen.

→ De begunstigde moet, indien van toepassing, de **wet op de overheidsopdrachten** naleven. Indien de begunstigde of de projectsubsidie niet onderworpen zijn aan de wet op de overheidsopdrachten, moet de begunstigde kunnen aantonen dat de aankopen, werken en uitbesteding van diensten plaats hadden tegen de voordeligste voorwaarden.

Wanneer is de wet op de overheidsopdrachten van toepassing (zie ook onderstaand schema - WO = wet op de overheidsopdrachten)?

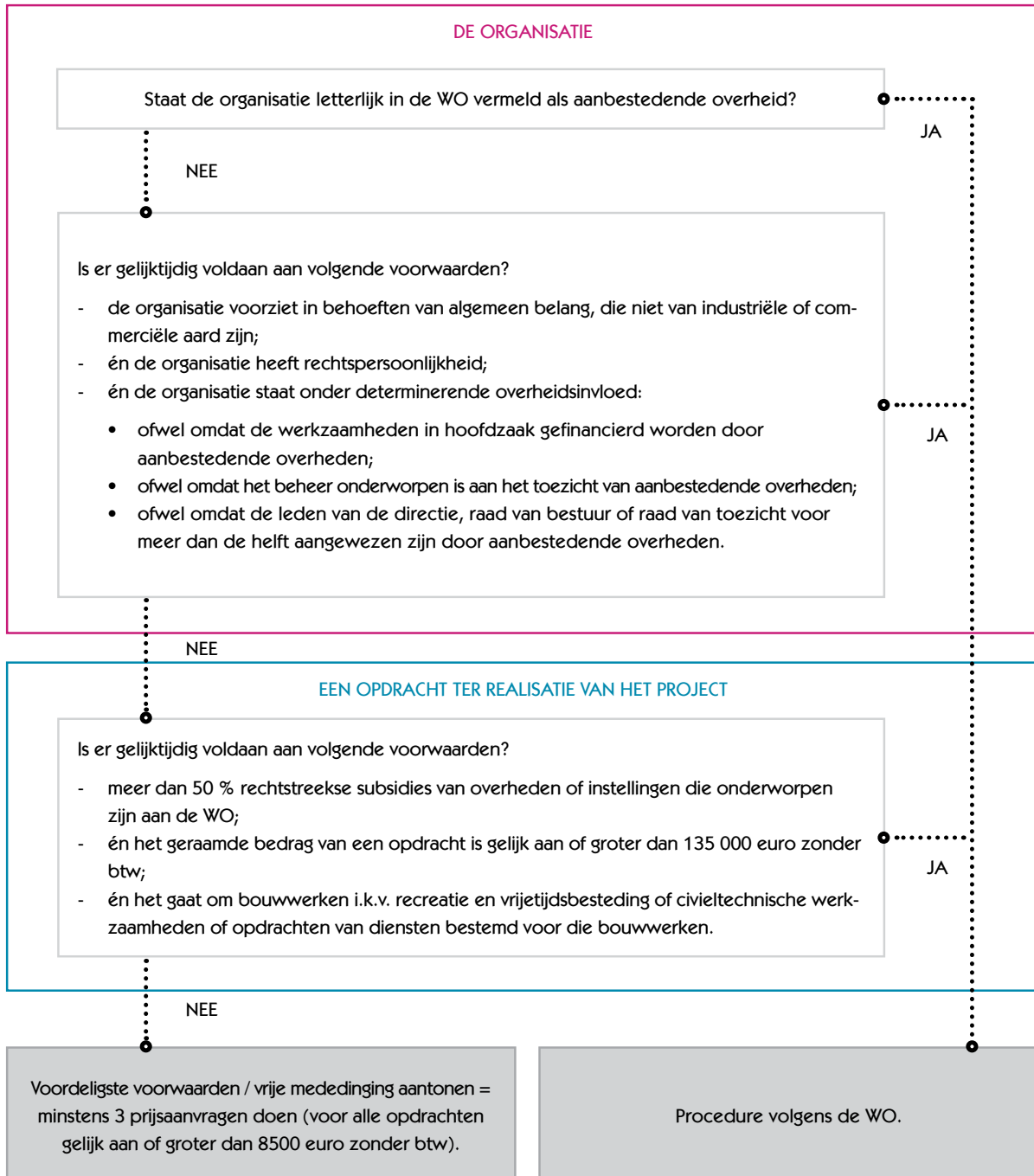
1. De organisatie is een aanbestedende overheid:

- Sommige organisaties staan letterlijk opgesomd in de wetgeving (wet van 24 december 1993 betreffende de overheidsopdrachten en sommige opdrachten voor aanneming van werken, leveringen en diensten).
- Organisaties die niet letterlijk in de wet vermeld staan, zijn toch een aanbestedende overheid wanneer ze gelijktijdig aan volgende drie criteria voldoen:
 - voorzien in behoeften van algemeen belang, die niet van industriële of commerciële aard zijn;
 - én rechtspersoonlijkheid hebben;
 - én onder een bijzondere overheidsinvloed staan, nl. indien:
 - ofwel de werkzaamheden in hoofdzaak gefinancierd worden door aanbestedende overheden;
 - ofwel het beheer onderworpen is aan het toezicht van die overheden;
 - ofwel de leden van de directie, raad van bestuur of raad van toezicht voor meer dan de helft door die overheden zijn aangewezen.

2. De projectsubsidie vereist de toepassing van de wetgeving overheidsopdrachten:

Het kan ook zijn dat een organisatie geen aanbestedende overheid is, maar doordat ze een subsidie ontvangt voor het project, ze toch voor dat specifieke project de wetgeving op de overheidsopdrachten moet toepassen. Dit is het geval wanneer gelijktijdig voldaan wordt aan volgende voorwaarden:

- meer dan 50 % rechtstreekse subsidies van overheden of instellingen die onderworpen zijn aan de WO;
- én het geraamde bedrag van de opdracht is gelijk aan of groter dan 135 000 euro zonder btw;
- én het gaat om bouwwerken i.k.v. recreatie en vrijetijdsbesteding of civieltechnische werkzaamheden of opdrachten van diensten bestemd voor die bouwwerken.



→ Na ontvangst van de ondertekende subsidiebeslissing zal er een eenmalig voorschot van 20 % van het toegekende subsidiebedrag aan de begunstigde worden uitbetaald.

→ Het project dient gerealiseerd te zijn (m.a.w. project is gerealiseerd én financieel afgehandeld) tegen de einddatum die is opgenomen in de subsidiebeslissing.



- Op gemotiveerd verzoek van de begunstigde kan Toerisme Vlaanderen de **subsidiebeslissing aanpassen**.
- De **aanvang** van het project moet gemeld worden aan Toerisme Vlaanderen. Ook de officiële openingsdatum van het project (indien van toepassing) moet doorgegeven worden.
- Tijdens de realisatie, bij het einde en gedurende de verplichte instandhoudingstermijn (indien van toepassing) van het project moet de begunstigde het agentschap op de hoogte houden van het verdere verloop van het project. Dit gebeurt aan de hand van een model en omvat onder meer een inhoudelijk en financieel verslag, digitaal fotomateriaal en een overzicht van de bezoekersaantallen. Deze **rapportagedocumenten** worden jaarlijks door Toerisme Vlaanderen opgevraagd.
- Na de realisatie moet het project zonder bestemmingswijzigingen gedurende een bepaalde **termijn** in stand gehouden worden:
 - Voor nieuwbouw en werkzaamheden aan infrastructuur bedraagt de instandhoudingstermijn een periode van minimaal 5 jaar.
 - Voor digitale producten bedraagt de instandhoudingstermijn een periode van minimaal 3 jaar, tenzij de technologie of het product ontwikkeld wordt in het kader van een evenement van kortere duur.
 Opgelet, deze termijn gaat pas in op 1 januari van het jaar dat volgt op het jaar waarin (de laatste schijf van) de subsidie werd uitbetaald.
- **Promotie:**
 - Bij alle publicaties en promotie (kaarten, brochures, artikels, website, uitnodigingen en speeches), werfinrichting, infoborden ... in verband met het project moeten de logo's van Toerisme Vlaanderen en de Vlaamse overheid en / of 'Met de steun van de Vlaamse overheid – Toerisme Vlaanderen' vermeld worden. In alle communicatie die bedoeld is voor het buitenland, moet het marktspecifieke bestemmingslogo gebruikt worden. De logo's kan je downloaden via onze website. De correcte vermelding vormt een voorwaarde tot uitbetaling en wordt nagegaan bij de controle van de facturen.
 - Bij openingsmomenten, -recepties, inhuldigingen ... moet er een vlag van Toerisme Vlaanderen op een duidelijke zichtbare plaats uitgehangen worden. Deze vlag wordt gratis ter beschikking gesteld door Toerisme Vlaanderen en moet daarbuiten permanent uitgehangen worden aan een vlaggenmast.
 - De begunstigde dient de promotie door Toerisme Vlaanderen onder andere via pers en trade te faciliteren, door middel van het gratis aanbieden van een programma (bezoek, rondleiding ...) aan de deelnemers van de door Toerisme Vlaanderen georganiseerde pers- en tradereizen.
- **Beschikbaarstelling:** o.a. de onderstaande gesubsidieerde projectonderdelen moeten (digitaal) aangeleverd worden aan Toerisme Vlaanderen (voor eigen gebruik en / of voor marketingdoeleinden in samenspraak met de initiatiefnemer van het project) van zodra beschikbaar:

- Voor projecten waarbij communicatie- / promotiemateriaal of een andere informatiedrager wordt betoelaagd, dient de begunstigde minstens 5 exemplaren hiervan gratis aan Toerisme Vlaanderen te bezorgen. Toerisme Vlaanderen kan steeds extra gratis exemplaren opvragen.
 - Onderzoeksresultaten.
 - Vormings- of bijscholingspakketten.
 - Digitale applicaties en audiovisuele content.
 - Voor toeristisch-recreatieve lussen en netwerken dient de begunstigde 10 exemplaren van de kaart en / of brochure en 5 exemplaren van alle latere heruitgaven gratis aan Toerisme Vlaanderen te bezorgen. Toerisme Vlaanderen kan steeds extra gratis exemplaren opvragen.
 - De definitieve trajecten van netwerken of lussen en alle overige kaartaanduidingen in GIS (in ESRI-shapefiles voor vectoriële databestanden of (geo)tiff-bestanden voor rasterdatasets).
 - De definitieve bestanden van digitale routestructuren (bv. om te downloaden op de website of ter plaatse op een mediaspeler).
- **Vakantieparticipatie:** de begunstigde moet een aanbod doen in het kader van het Steunpunt Vakantieparticipatie, bij voorkeur een substantiële korting bieden op de prijs van een toegangsticket (of een evenwaardig alternatief indien gratis toegankelijk). In ruil voor dit sociaal engagement biedt het Steunpunt gratis promotie in de vakantiegids, op de website en in de nieuwsbrief.
- De **subsidie** moet **verantwoord** worden om tot de uitbetaling ervan te kunnen overgaan. Nadat het voorschot van 20 % volledig verantwoord is, kunnen één of meerdere betalingsaanvragen, vergezeld van de nodige verantwoordingsstukken (facturen, betalingsbewijzen, vorderingsstaten ...), ingediend worden voor uitbetaling van het saldo van de subsidie. Voor het indienen van een betalingsaanvraag dient de aanvrager gebruik te maken van de handleiding 'Instructies voor begunstigten', opgemaakt door Toerisme Vlaanderen. Per aanvraag moet minimaal 20 % van de subsidiabele kosten verantwoord worden.
- Belangrijk: **facturen** komen enkel in aanmerking voor betoelaging als ze dateren van na de aanvraagdatum (uitzondering: kosten voor een toegankelijkheidsdoorlichting door een erkend adviesbureau als het project op voorhand officieel werd aangemeld), op naam van de primaire en / of secundaire begunstigde(n) staan en vergezeld worden van de betalingsbewijzen. Toerisme Vlaanderen kan ter plaatse of op bepaalde stukken controle uitoefenen op de toepassing van de bepalingen van het besluit, de aanvragen en de aanwending van de financiële steun. Controle ter plaatse van de bewijsstukken bij een betalingsaanvraag gebeurt steeds bij de primaire begunstigde, ook voor de bewijsstukken van de eventuele secundaire begunstigde(n).
- **Winsten** die voortvloeien uit de gesubsidieerde activiteit moeten **geïnvesteerd of geherinvesteerd** worden in de exploitatie of instandhouding van de gesubsidieerde activiteit of in andere activiteiten met toeristische doeleinden. Als de subsidieaanvrager dat niet afdoende kan bewijzen, vordert Toerisme Vlaanderen de subsidie al dan niet gedeeltelijk terug.
- De **laatste schijf** van het subsidiebedrag (20 %) wordt pas uitbetaald na de controle op de naleving van de toegankelijkheidsnormen (eindcontrole) en van de voorwaarden die werden gesteld in de ondertekende subsidiebeslissing. Naast de verantwoordingsstukken zoals hierboven vermeld, moet de laatste betalingsaanvraag ook een resultatenrekening (alle opbrengsten en kosten) voor de volledige gesubsidieerde activiteit en een inhoudelijke eindrapportage bevatten.
- **Terugvordering:**
- Als de begunstigde niet voldoet aan de bepalingen van de subsidiebeslissing, vervalt de beslissing tot toekenning van de subsidie. In dat geval worden de eventueel reeds uitbetaalde voorschotten of schijven teruggevorderd.
 - Als de begunstigde nalaat de subsidie volgens de vereiste procedure volledig te verantwoorden, vervalt de beslissing tot toekenning van de subsidie voor wat betreft het niet-verantwoorde gedeelte. In dat geval wordt het niet-verantwoorde gedeelte van eventueel reeds uitbetaalde voorschotten of schijven teruggevorderd.



5 AANDACHTSPUNTEN

5.1 Toegankelijkheid

Toerisme Vlaanderen streeft naar een comfortabele toegankelijkheid van alle projecten. Toegankelijkheid gaat echter verder dan aanpassingen aan het sanitair, de parking en toegang. Er bestaan bijvoorbeeld ook toegankelijkheidsnormen voor de inrichting van een bezoekerscentrum, het opmaken en plaatsen van infoborden en -kiosken.

Het toegankelijkheidsaspect vormt een belangrijk aspect bij het adviseren van projecten. Lees daarom de **infobundel**. Zoals in die infobundel wordt weergegeven, is een **toegankelijkheidsdoorlichting verplicht** voor:

- alle nieuwbouwprojecten;
- structurele verbouwingen en (her)inrichtingen van infokantoren, bezoekerscentra en andere bouwwerken (bv. uitkijktorens);
- infrastructuurwerken en aanleg van de buitenomgeving (bv. startpunten fiets- en wandelpaden ...).

Ook bij **digitale en audiovisuele producten** moet rekening gehouden worden met de principes van toegankelijkheid voor personen met een beperking. Voor websites moet het label AnySurfer behaald worden.

Evenementen moeten minstens aan de basisvoorwaarden voor toegankelijkheid voldoen:

- laat assistentiehonden toe op het evenement;
- zorg voor informatie over de toegankelijkheid van het evenement;
- voorzie een contactpunt waar personen met een beperking vooraf met hun vragen terecht kunnen;
- voorzie op het evenement en in de directe omgeving de nodige informatie over de toegankelijkheid en de bijhorende inspanningen;
- voorzie parkeerplaatsen voor personen met een handicap;
- plaats toegankelijke toiletten;
- garandeer de zichtbaarheid van het evenement voor mensen met een fysieke beperking zoals rolstoelgebruikers, mensen die niet lang kunnen rechtstaan en mensen die klein van gestalte zijn.

Neem indien nodig contact op met de dienst Impulsprogramma's voor advies over de noodzaak van een toegankelijkheidsdoorlichting voor een project en voor advies over de implementatie van de voorgestelde aanpassingswerken, die eveneens betoelaagbaar zijn.



5.2 Duurzaamheid

Naast toegankelijkheid vormt ook duurzaamheid een belangrijk aspect en streefdoel. Toerisme Vlaanderen geeft een aantal tips en stelt maatregelen voor die helpen effectief en duurzaam om te gaan met sociale, economische en ecologische uitdagingen die projecten met zich meebrengen. Dit kan je nalezen in de **infobundel** en de **handleiding voor een duurzame organisatie van evenementen**.

5.3 Onroerend erfgoed

Onroerend erfgoed (beschermde monumenten, stads- en dorpsgezichten, landschappen en archeologische sites) is één van de troeven van Vlaanderen als bestemming. Toerisme Vlaanderen wil dan ook inzetten op projecten die gebruik maken van alle mogelijkheden die onroerend erfgoed biedt.

Onroerend erfgoed is functioneel als locatie, het is decoratief en het draagt een verhaal met zich mee. Daarom wil Toerisme Vlaanderen:

- dat toeristische projecten waar mogelijk in onroerend erfgoed worden gelokaliseerd. Om de juiste keuzes te maken, is een analyse van het aanbod nodig en moeten verschillende bruikbare erfgoedlocaties worden geïnventariseerd en geëvalueerd. Voorwaarde hierbij is steeds dat het project en de locatie over een voldoende groot (internationaal) toeristisch potentieel beschikken. Wanneer daadwerkelijk gekozen wordt voor onroerend erfgoed als projectlocatie, is het de ambitie om alle bijzondere, karakteristieke en decoratieve aspecten daarvan zichtbaar en toegankelijk te maken.
- onroerend erfgoed ontsluiten, met andere woorden de verhalen (geschiedenis, typologie, associaties met mensen, gebeurtenissen en producten ...) achter het erfgoed als toeristische attractie / beleving uitspelen. Ook hier is voorafgaande analyse cruciaal en moeten locaties met een interessant verhaal in kaart worden gebracht. Hun eventuele ontsluiting moet afgewogen worden tegen het reeds bestaande aanbod in Vlaanderen. Wanneer voor ontsluiting wordt gekozen, vraagt Toerisme Vlaanderen aandacht voor een breed scala aan ontsluitingsvormen, gaande van eenvoudige informatieverstrekking over occasionele openstelling tot herbestemming.

6 CONTACT

Toerisme Vlaanderen - dienst Impulsprogramma's

Grasmarkt 61 - 1000 Brussel

www.toerismevlaanderen.be

Voor alle vragen in verband met projecten neem je contact op met de medewerkers van de dienst Impulsprogramma's:

T 02 504 04 53

E impuls@toerismevlaanderen.be

Volgende informatie is online beschikbaar of kan je bij ons opvragen:

- het subsidieaanvraagformulier incl. de verklaring inzake de-minimissteun (Word);
- het sjabloon voor het kosten- en financieringsplan (Excel);
- het sjabloon voor overleg met / advies van de betrokken provinciale toeristische organisatie (Word);
- het sjabloon voor de verantwoording van de personeelskosten (Excel);
- het besluit van de Vlaamse Regering (BVR) van 21 december 2012 betreffende toerismesubsidies en het bijhorende ministerieel besluit (MB) van 5 november 2013;
- het strategisch beleidsplan 2020 voor het toerisme in Vlaanderen – Brussel;
- de beleidsnota toerisme 2009-2014;
- het merkenboek 'Vlaanderen';
- het 'Plan Vlaamse Regio's – Ambities voor het recreatief verblijfstoerisme in de Vlaamse Regio's 2020';
- de visienota toeristisch onthaal;
- de internationale marketingstrategie Vlaanderen – Brussel 2012-2015;
- de infobundel en infofiches i.v.m. toegankelijkheid;
- de infobundel i.v.m. duurzaamheid;
- de handleiding voor een duurzame organisatie van evenementen;
- de richtlijnen i.v.m. routestructuren en de kaart van de door Toerisme Vlaanderen geselecteerde zoekzones voor wandelnetwerken;
- de te volgen procedure voor het instellen van een beroep.



COLOFON

Verantwoordelijke uitgever:

Toerisme Vlaanderen, Peter De Wilde, Grasmarkt 61, 1000 Brussel

Wettelijk depot: D/2014/5635/9/1

Alle rechten voorbehouden. Behoudens de uitdrukkelijke bij wet bepaalde uitzonderingen mag niets uit deze uitgave worden verveelvoudigd, opgeslagen in een geautomatiseerd gegevensbestand of openbaar gemaakt, op welke wijze ook, zonder de voorafgaande en schriftelijke toestemming van de uitgever.

Copyrights: Westtoer, Koen De Langhe, Misjel Decler

