



Impulsprogramma: thematische oproep 2014

Ondersteuning van evenementen
rond de herdenking van 100 jaar Grote Oorlog



Een subsidiedossier indienen?
Deze handleiding wijst u de weg!

Handleiding 2014





INHOUDSTAFEL

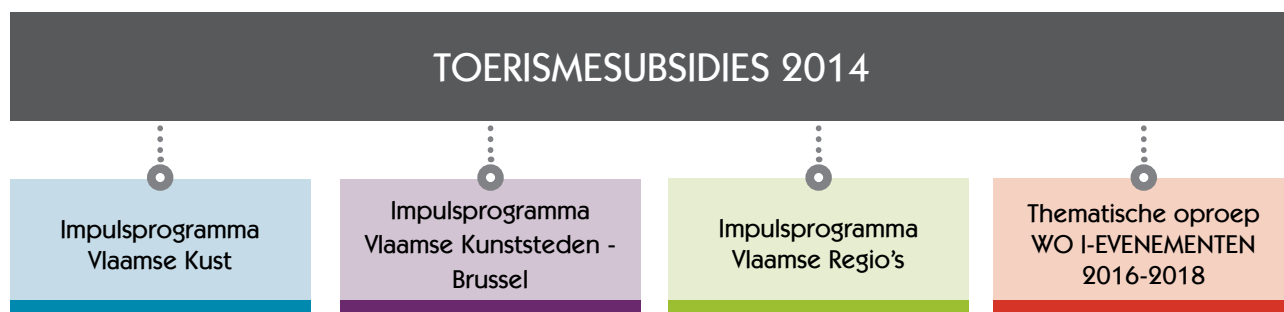
Inleiding	3
1 Beleidskeuzes 2014.....	5
1.1 Voor welke projecten?.....	6
2 Spelregels 2014.....	6
2.1 Voor wie?	6
2.2 Voor kostensoorten komen in aanmerking?	7
2.2.1 Algemene bepalingen	7
2.2.2. Kostensoorten die in aanmerking komen	7
2.3 Welke kostensoorten komen niet in aanmerking?.....	8
2.4 Beoordelingscriteria	8
3 Aanvraagprocedure en voorwaarden	9
3.1 Voorbereiding, begeleiding en opvolging	9
3.2 Hoe een aanvraag indienen?	9
3.3 Hoe verloopt de verdere procedure	10
3.4 Basisvoorwaarden projectenvraag.....	11
4 Voorwaarden na goedkeuring en bij uitbetaling.....	14
5 Aandachtspunten.....	17
5.1 Toegankelijkheid	17
5.2 Duurzaamheid	18
5.3 Onroerend erfgoed	18
6 Contact	19

Inleiding

Toerisme Vlaanderen helpt graag mee bij het opstarten van waardevolle toeristisch-recreatieve projecten door inhoudelijke en financiële ondersteuning te bieden.

Een project moet een meerwaarde betekenen ten opzichte van of ten voordele van het bestaande toeristisch-recreatieve aanbod en moet het verblijfstoerisme in de omgeving versterken. Projecten hebben bij voorkeur een internationale uitstraling en versterken de positionering van de stad of regio en de identiteit ervan. Ze passen in een strategisch toeristisch-recreatief plan en / of actieplan, in het strategisch beleidsplan voor toerisme in Vlaanderen – Brussel 2020 en in de beleidsprioriteiten gesteld door de Vlaamse minister bevoegd voor toerisme. Projecten zijn per definitie zowel qua opzet of doelstelling als in de tijd beperkt en zijn er op gericht als hefboom veranderingen tot stand te brengen.

In 2014 maken we voor de projecten en subsidieaanvragen een onderscheid tussen vier impulsprogramma's op basis van een geografische (per macrobestemming) en een thematische indeling:



De Vlaamse kust

De kust bestaat uit de gemeenten De Panne, Koksijde, Nieuwpoort, Middelkerke, Oostende, Bredene, De Haan, Blankenberge, Knokke-Heist en Zeebrugge (exclusief de andere gemeenten binnen het grondgebied Brugge).

Enkel projecten die op de indicatieve lijst vermeld staan, komen in aanmerking voor betoelaging onder het impulsprogramma Vlaamse Kust.

De Vlaamse kunststeden en hoofdstad Brussel

De afbakening van de kunststeden – Brussel bestaat uit de administratieve grenzen van Antwerpen, Brugge, Brussel, Gent, Leuven en Mechelen.

De volgende deelgemeenten van Gent, Brugge en Mechelen vormen hierop een uitzondering:

- Afsnee, Drongen, Sint-Denijs-Westrem, Zwijnaarde, Sint-Amandsberg, Ledeborg, Gentbrugge (Gent), Assebroek, Dudzele, Koolkerke, Lissewege, Sint-Andries, Sint-Kruis en Sint-Michiels (Brugge), Heffen, Hombeek, Leest, Walem en stadswijk Battel (Mechelen) behoren tot de Vlaamse regio's;
- Zeebrugge (Brugge) behoort tot de Vlaamse kust.

De Vlaamse regio's

Alle andere gemeenten die geen deel uitmaken van de Vlaamse kust of de Vlaamse kunststeden - Brussel vallen onder de noemer 'Vlaamse regio's'.

Indien een project in hoofdzaak ten goede komt aan een andere macrobestemming dan deze waarbinnen het project gelegen is, dient het project te worden ingediend via het impulsprogramma van de macrobestemming die het meeste voordeel zal ondervinden uit het project.

De thematische oproep

In 2014 wordt er één **thematische oproep** voor heel Vlaanderen gelanceerd. De oproep kadert binnen de herdenking van 100 jaar Grote Oorlog, meer bepaald evenementen die doorgaan in de periode 2016-2018 (kortweg WO I-evenementen).

Wanneer een project zowel thuis hoort bij een thematische oproep als bij een geografische macrobestemming, dient er te worden ingediend bij het thematisch impulsprogramma.

De impulsprogramma's vinden hun wettelijke basis in het **besluit van de Vlaamse regering (BVR)** van 21 december 2012 betreffende toerismesubsidies en het bijhorende **ministerieel besluit (MB)** van 5 november 2013.

In deze handleiding kom je te weten hoe je een subsidie kan krijgen voor de **ondersteuning van een WO I-evenement**. Voor de impulsprogramma's Vlaamse Regio's, Vlaamse Kunststeden - Brussel en Vlaamse Kust zijn er aparte handleidingen beschikbaar.

Indien je een project wilt indienen voor betoelaging, vragen hebt of twijfelt onder welk impulsprogramma in te dienen, aarzel dan niet om contact op te nemen met de medewerkers van de dienst Impulsprogramma's:

T 02 504 04 84

E impuls@toerismevlaanderen.be



1 Beleidskeuzes 2014

In 2014 is het 100 jaar geleden dat WO I uitbrak. De Vlaamse overheid heeft een humanitair, internationaal gericht project en uniek toerismeproject opgezet. Het project dient als hefboom in het beleid voor toerisme, ruimtelijke ordening, mobiliteit, werk & sociale economie, cultureel & onroerend erfgoed, wetenschappelijk onderzoek, internationaal beleid, onderwijs en vredes- & herinneringseducatie.

2014 zal ongetwijfeld het jaar zijn waarin de herdenking van WO I wereldwijd het sterkst in het brandpunt staat. Niettemin zijn er in de periode 2016-2018 voldoende historische aanknopingspunten. 2017 is een belangrijk jaar voor een aantal landen (Canada, Australië en Nieuw-Zeeland) omwille van de slag bij Passchendaele. 2018 is een belangrijk jaar voor de Verenigde Staten, die in 1918 in de oorlog kwam. Het is echter ook een jaar waarin vrede, heropbouw en Europa op de voorgrond kunnen treden.

Toerisme Vlaanderen wil het toeristische aanbod stimuleren en optimaliseren via gerichte subsidiëring van imagoversterkende evenementen die specifiek worden opgezet naar aanleiding van de honderdjarige herdenking van de Eerste Wereldoorlog in Vlaanderen en doorgaan in de periode 2016-2018.

De concrete programmatie van deze evenementen moet aansluiten bij de **algemene doelstellingen** van het herdenkingsproject '100 jaar Grote Oorlog' (2014-2018), m.n.:

- de naam Vlaanderen **internationale zichtbaarheid** geven en duurzaam verbinden met het **vredethema**;
- de huidige en toekomstige generaties in Vlaanderen en de wereld **bewust maken en sensibiliseren** rond thema's zoals **verdraagzaamheid, interculturele dialoog** en **internationale verstandhouding** met het oog op een open en tolerante samenleving en een actieve internationale oriëntatie;
- het **vredestoerisme** in Vlaanderen stimuleren.

Daarbij is het belangrijk dat het project:

- als **hoofdthema WO I** heeft en dit benadert vanuit een historisch-chronologische, geografische of thematische achtergrond;
- plaatsvindt in **Vlaanderen of zijn hoofdstad Brussel**;
- doorgaat in de periode **2016-2018**;
- een **hoogkwalitatief, uniek en niet regulier** evenement is;
- een **duidelijke toeristische meerwaarde** heeft;
- rekening houdt met de uitgangspunten van **Toerisme +**. Dit betekent dat het niet louter en alleen gaat om het ontsluiten en vermarkten van het erfgoed voor het publiek, maar om een manier om het erfgoed en de bijbehorende geschiedenis te bewaren met plaats voor betekenis en reflectie. Meer informatie over Toerisme+ vind je in bijlage;
- **emoties oproept en belevingen aanbiedt** die een breed publiek aanspreken;
- gekoppeld wordt aan een permanente **samenwerking met de lokale diensten voor toerisme en met Toerisme Vlaanderen** op het vlak van productontwikkeling, onthaal en internationale promotie.

1.1 Voor welke projecten?

Een evenement is een hoogkwalitatieve, éénmalige en unieke gebeurtenis met internationaal potentieel en met een bepaalde duur. Evenementen komen in aanmerking voor subsidiëring als ze de essentiële troeven van de (deel)bestemming uitspelen en imagoversterkend werken. Deze evenementen vormen (één van) de belangrijkste redenen om de bestemming te bezoeken en er te overnachten. Evenementen gericht op buitenlandse bezoekers zijn prioritair. Ze moeten bovendien naadloos aansluiten bij de beleidskeuzes.

Er geldt voor deze projecten een **subsidieplafond van 500 000 euro**. Dit geplafondeerde bedrag kan worden verhoogd indien de middelen het toelaten en op gemotiveerd verzoek.

De ingediende subsidieaanvragen voor projecten worden afgetoetst aan een aantal **beoordelingscriteria** (zie 2.4). De beleidskeuzes zijn hierin vervat.



2 Spelregels 2014

2.1 Voor wie?

De volgende instanties komen in aanmerking voor betoelaging:

- gemeentenbesturen of hun autonome bedrijven;
- provinciebesturen of hun autonome bedrijven;
- de Vlaamse Gemeenschapscommissie;
- verenigingen zonder winstoogmerk;
- intergemeentelijke samenwerkingsverbanden met rechtspersoonlijkheid
- publieke rechtspersonen;
- private rechtspersonen;
- grensoverschrijdende samenwerkingsverbanden met rechtspersoonlijkheid waaraan een gemeente, een intergemeentelijk samenwerkingsverband, een provincie of de Vlaamse overheid deelneemt;
- een samenwerkingsverband van de voormelde aanvragers.

Gemeentelijke en provinciale extern verzelfstandigde agentschappen (EVA's) die één van bovenvermelde rechtsvormen hebben (bv. agb, apb of vzw), komen eveneens in aanmerking.

Opgelet, dit impulsprogramma ressorteert onder de Europese regelgeving inzake **de-minimis** (verordening nr. 1998/2006 - PB van 28 december 2006, L 379/5). Conform deze Europese Verordening mag het totale bedrag van de aan eenzelfde onderneming verleende de-minimissteun over een periode van drie belastingjaren het plafond van 200 000 euro niet overschrijden (zie 3.4).

Sinds 2013 wordt er een onderscheid gemaakt tussen de **primaire** en eventuele **secundaire aanvragers** resp. **begunstigden**:

- De primaire aanvrager is de organisatie die de subsidie aanvraagt. Aan deze organisatie wordt bijgevolg de eventuele subsidie toegekend en uitbetaald (primaire begunstigde).
- de mogelijkheid bestaat om de subsidie of een deel ervan door te geven aan een of meer secundaire begunstigden, die bij naam (indien reeds gekend) of met een algemene omschrijving (indien nog niet gekend) worden aangeduid. Dit kan enkel indien deze intentie op voorhand werd aangegeven en de mogelijkheid vervolgens werd opgenomen in de subsidiebeslissing. Voeg indien van toepassing de samenwerkingsovereenkomst tussen de primaire en secundaire begunstigden toe in bijlage

2.2 Welke kostensoorten komen in aanmerking?

2.2.1 Algemene bepalingen

- Toerisme Vlaanderen voorziet een **maximale financiële steun van 60 %** van de kosten die in aanmerking komen voor betoelaging, en dit binnen de perken van de begrotingskredieten.
- Enkel projecten, waarvoor de totale betoelaagbare kosten **minimaal 20 000 euro** bedragen, komen in aanmerking voor betoelaging.
- Toerisme Vlaanderen kan een **plafond** bepalen en het maximale subsidiebedrag beperken tot een bepaald percentage van de kosten of tot een bepaald percentage van een of meer kostensoorten.
- Enkel kosten die betrekking hebben op ruimtes, materialen, toepassingen, producten ... die **bedoeld zijn voor de toerist**, komen in aanmerking voor betoelaging.

2.2.2 Kostensoorten die in aanmerking komen

- Communicatie gericht op de toerist, pers en professionele reissector (trade) i.k.v. werven van doelgroepen, op voorwaarde dat een duidelijk communicatieplan wordt uitgewerkt met een meerjarenplanning.
- Publiekswerking en productontwikkeling gericht op de toerist (i.k.v. onthaal en begeleiding ter plaatse), inclusief digitale en audiovisuele producten.
- Openingsmanifestatie specifiek voor pers en de professionele reissector (trade).
- Personeelskosten komen enkel voor de duur van het project in aanmerking (en ten vroegste vanaf de aanvraagdatum). De jaarlijkse loonkosten worden maximaal berekend op het brutomaandloon x 20 en zijn beperkt tot maximaal 2 VTE. De factor 20 is een vaste coëfficiënt en omvat onderstaande elementen
 - brutojaarloon,
 - werkgeversbijdrage (RSZ),
 - wettelijk enkel en dubbel vakantiegeld,
 - eindejaarspremie.
- Programmatie:
 - honoraria in het kader van ontwikkeling programmatie (incl. conceptontwikkeling),
 - prospectie en documentatie.

- Productie:
 - gebruik, huur, aankoop, installatie en inrichting & aankleding van infrastructurele onderdelen op de evenementensite (pro rato de oppervlakte van het deel dat toegankelijk is voor de toerist),
 - verzekering en bruikleenvoorwaarden,
 - beveiliging,
 - transportkosten.
- Initiatieven in het kader van toegankelijkheid:
 - toegankelijkheidsdoorlichting incl. eindcontrole,
 - alle noodzakelijke aanpassingswerken,
 - kosten voor het behalen van het label AnySurfer voor betoelaagde websites.
- Vorming van het toeristisch personeel die rechtstreeks gerelateerd is aan het project.

2.3 Welke kostensoorten komen niet in aanmerking?

- Kosten m.b.t. ruimtes, materialen, toepassingen of producten die niet bedoeld zijn voor de toerist.
- Recupererbare btw.
- Onderhoudswerken of gebruikelijke taken die tot de vertrouwde en gangbare werking van de aanvrager behoren.
- Aankoop van gebouwen, gronden en transportmiddelen.
- Kosten voor deelname aan beurzen.
- Investerings in ondersteunende commerciële activiteiten, zoals horeca en shops.
- Merchandising.
- Investerings in verblijfsinfrastructuur (valt onder subsidie toeristische logies).

2.4. Beoordelingscriteria

Een evenement wordt op basis van onderstaande criteria beoordeeld. De maximale score is 95 punten.

1. **Heeft het evenement een sterk concept dat de 'De Grote Oorlog' op een originele en aantrekkelijke wijze benadert en wordt er rekening gehouden met Toerisme+? (20 punten)**
 Past het concept binnen het algemene herdenkingskader van 100 Jaar Grote Oorlog? Heeft het concept vernieuwende en wervende kwaliteiten? Sluit het concept inhoudelijk voldoende aan bij de WO I-thematiek en is het belevingsgericht?
 Draagt het evenement bij tot een ethisch en meerstemmig herdenkingstoerisme? (zie bijlage)
2. **Is het concept van het evenement uitgewerkt op voldoende schaalgrootte? (5 punten)**
 Is het evenement op zich omvangrijk genoeg uitgewerkt (en / of complementair met andere) om bezoekers aan te trekken en tevreden te stellen?
3. **Spreekt het evenement een voldoende breed publiek aan? (5 punten)**
 Spreekt het evenement niet alleen individuele toeristen uit meerdere doelgroepen aan, maar moedigt het ook groepstoerisme aan?
4. **Is er een duidelijk en realistisch plan van aanpak voor het evenement? (5 punten)**
 Is dit al gedetailleerd uitgewerkt? Zijn de juiste partners bij het project betrokken? Is de timing haalbaar?
 Is er een intensieve samenwerking op het vlak van productontwikkeling, onthaal en promotie tussen de verschillende WO I-organisatoren binnen de stad of regio?
5. **Hoe sterk is het internationaal potentieel van het evenement voor de prioritaire doelmarkten? (20 punten)**
 Spreekt het evenement de prioritaire doelmarkten aan? Kan het evenement internationaal uitstralings-effect hebben en een unieke 'reason to come' zijn voor buitenlandse toeristen?

De prioritaire doelmarkten voor het evenement zijn:

- prioriteit 1= Groot-Brittannië;
- prioriteit 2= Nederland, Ierland, Canada, Nieuw-Zeeland & Australië;
- prioriteit 3= Frankrijk, Duitsland en Verenigde Staten;
- prioriteit 4= India en China.

6. Gaat het evenement door op een toplocatie en is de locatie goed ontsloten? (10 punten)

Is de bestemming bekend voor Vlaanderen of heeft de bestemming bekendheid in het kader van het WO I-thema? De toplocaties in de Westhoek zijn gelegen in Ieper, Zonnebeke, Poperinge, Nieuwpoort en Diksmuide. In de rest van Vlaanderen zijn het Brugge, Gent, Antwerpen, Leuven, Mechelen en Brussel. Is de locatie vlot bereikbaar (met auto, openbaar vervoer en voldoende parkeergelegenheid)? Is de locatie herkenbaar en zichtbaar?

7. Heeft het evenement een professionele communicatiestrategie en is er voldoende budget om deze uit te voeren? (10 punten)

Is de communicatie creatief en krachtig met aandacht voor toerisme en meertaligheid?

8. Heeft het project voldoende aandacht voor publieksonthaal en –begeleiding? (10 punten)

Zijn er voldoende openingsuren? Is er voldoende aandacht voor talen? Wordt er extra duiding gegeven? Is er een brochure? Is het mogelijk om te reserveren? Scoort het project voldoende op toegankelijkheid?

9. Stimuleert het evenement het verblijfstoerisme? (10 punten)

Zet de organisator de bezoeker aan een overnachting aan zijn bezoek van het evenement te koppelen?

3 Aanvraagprocedure en voorwaarden

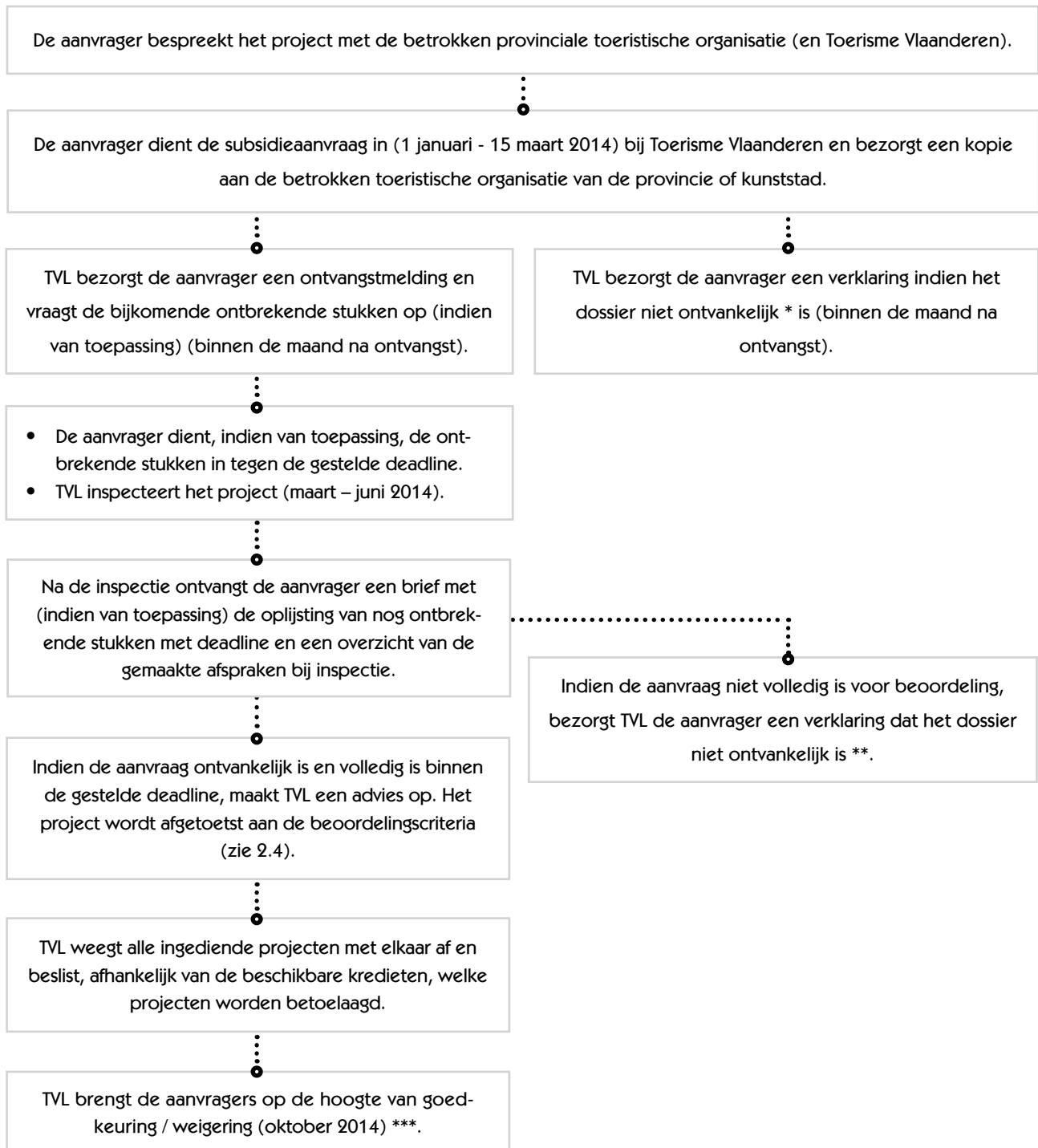
3.1 Voorbereiding, begeleiding en opvolging

- Een project kent verschillende fasen. Tussen idee, concrete uitwerking en evaluatie lopen vaak verschillende jaren. Tijdens elk van deze fasen wil Toerisme Vlaanderen haar expertise ter beschikking stellen zodat dit kan resulteren in kwaliteitsvolle en gedragen toeristische projecten. Zowel voor het opstarten van een aanvraagdossier als tijdens en na de realisatieperiode van een project geeft Toerisme Vlaanderen inhoudelijke feedback en advies op basis van opgebouwde kennis, expertise en ervaring.
- Het project dient op voorhand (en zo vroeg mogelijk) te worden **besproken met de betrokken toeristische organisatie van de provincie of kunststad** en het verslag hiervan moet deel uitmaken van de subsidieaanvraag. Je vindt de contactgegevens van de regiocoördinatoren via www.toerismevlaanderen.be/regiocoördinatoren en van de stedelijke toeristische diensten via www.toerismevlaanderen.be/stedelijke-toeristische-diensten. Voeg bij de aanvraag in de bijlage het ondertekende verslag toe van dit overleg of een schriftelijke weerslag van hun advies (gebruik indien gewenst het beschikbare het model).

3.2 Hoe een aanvraag indienen?

- De aanvragen kunnen ingediend worden vanaf 1 januari 2014 tot uiterlijk 15 maart 2014.
- Een aanvraag is officieel vanaf het ogenblik dat de aanvrager een volledig ingevuld en ondertekend aanvraagformulier, vergezeld van de vereiste bijlagen, heeft bezorgd aan Toerisme Vlaanderen bij de dienst Impulsprogramma's. Het aanvraagformulier moet zowel via de post als digitaal ingediend worden. Verdere instructies vind je in het aanvraagformulier en de bijlagen.
- Een kopie van het aanvraagformulier, het kosten- en financieringsplan en de relevante stukken uit de bijlagen moeten ter kennisname en advies verstuurd worden naar de betrokken toeristische organisatie van de provincie of kunststad.

3.3 Hoe verloopt de verdere procedure?



Ter info:

* en ** 'Niet ontvankelijk' betekent dat de aanvraag niet past binnen de bepalingen van het besluit van de Vlaamse Regering van 21 december 2012, het ministerieel besluit van 5 november 2013 en de handleiding voor het impulsprogramma WO I-evenementen. Onder 3.4 vindt u belangrijke informatie terug over de vereiste elementen voor een ontvankelijk aanvraagdossier.

*** Het is mogelijk om **beroep** aan te tekenen tegen de beslissing van Toerisme Vlaanderen. Voor informatie kan je terecht bij de medewerkers van de dienst Impulsprogramma's.



3.4 Basisvoorwaarden projectaanvraag

→ De subsidieaanvraag voor een project moet minstens bestaan uit:

1. Het aanvraagformulier:

Een **volledig ingevuld en ondertekend** aanvraagformulier, volgens het ter beschikking gestelde model in Word.

Een digitale versie van het aanvraagformulier (Word-versie, geen pdf).

De te ondertekenen verklaring inzake de-minimissteun is in het aanvraagformulier opgenomen.

2. Volgende verplichte **bijlagen** bij de aanvraag:

- een samenvattend kosten- en financieringsplan, volgens het ter beschikking gestelde model in Excel;
- een digitale versie van het samenvattend kosten- en financieringsplan (Excel-model);
- gedetailleerde en onderbouwde ramingen voor elk projectonderdeel / elke kostenpost, bv. gestaafd met offertes.

Opgelet, indien een of meerdere van bovenstaande elementen ontbreken in het aanvraagdossier, dan wordt het dossier **niet-ontvankelijk** verklaard in deze eerste fase (zie hierboven *).

→ Toerisme Vlaanderen kan bovendien **bijkomende inlichtingen of bijlagen** opvragen. Het gaat om volgende documenten (voor zover van toepassing op het project):

1. Het verslag van het overleg met of de schriftelijke weerslag van het advies van de betrokken provinciale of stedelijke toeristische organisatie, indien gewenst volgens het ter beschikking gestelde model (zie 3.1).

2. Een omschrijving van het evenement:

- concepten, plannen, (voor)ontwerpen, bestekken ...;
- een communicatieplan;
- het rapport van de toegankelijkheidsdoorlichting.

3. Voor personeelskosten:

- een functieomschrijving voor elk personeelslid waarvoor subsidie wordt gevraagd, waaruit blijkt welke taken en de tijdsbesteding van het personeelslid zijn m.b.t. het project;
- een verantwoording van het brutomaandloon voor elk personeelslid waarvoor subsidie wordt gevraagd (paritair comité, barema / diploma, anciënniteit) (Excel-model).

4. Raming en financieringsplan:

- de ondertekende beslissing over de eigen financiële inbreng in het project, voor de primaire (en alle secundaire - indien van toepassing en reeds gekend) aanvragers en inclusief de bedragen van aangevraagde, maar niet goedgekeurde subsidies;

- de ondertekende samenwerkingsovereenkomst tussen de primaire en alle secundaire begunstigen (indien van toepassing en reeds gekend);
- afschriften van de overeenkomsten met / beslissingen of garantieverklaringen van alle overige financiers van het project.

5. Eigendomsstructuur en vergunningen:

- het akkoord van de eigenaar of beheerder van de locatie(s) waar het evenement zal plaatsvinden.
- overige vergunningen (indien van toepassing)

6. Eventuele extra documenten specifiek voor het project (door Toerisme Vlaanderen te preciseren).

Toerisme Vlaanderen vraagt deze documenten op per brief. De termijn voor het indienen bedraagt minstens veertien dagen.

Opgelet, indien deze bijkomende inlichtingen of bijlagen niet tegen de gestelde deadline aan Toerisme Vlaanderen worden bezorgd, zal de aanvraag **alsnog niet ontvankelijk** verklaard worden in deze tweede fase (zie hierboven **).



- Het project moet voldoen aan de **beleidskeuzes**, zoals in het eerste hoofdstuk van deze handleiding wordt beschreven.
- Enkel projecten waarvoor de totale kosten die in aanmerking komen voor betoelaging, **minstens 20 000 euro** bedragen, kunnen ingediend worden voor betoelaging.
- Dit impulsprogramma ressorteert onder de Europese regelgeving inzake **de-minimis** (verordening nr. 1998/2006 - PB van 28 december 2006, L 379/5). Conform deze Europese Verordening mag het totale bedrag van de aan eenzelfde onderneming verleende de-minimissteun over een periode van drie belastingjaren het **plafond van 200 000 euro** niet overschrijden.
Dit betekent dat elke aanvrager die onder het toepassingsgebied valt van artikel 107 (1) van het Verdrag betreffende de werking van de Europese Unie (VWEU), door middel van een zogenaamde de-minimisverklaring opgave moet doen van de reeds verkregen subsidies, premies en andere tegemoetkomingen van Toerisme Vlaanderen en andere overheidsinstanties tijdens een periode van drie boekhoudkundige jaren die voorafgaan aan de subsidieaanvraag. Indien in deze periode de reeds verkregen toelagen het plafond van 200 000 EUR hebben overschreden, kan Toerisme Vlaanderen geen bijkomende subsidie meer toekennen.

Elke subsidieaanvrager moet dus in zijn aanvraag aangeven:

- ofwel **niet** onder het toepassingsgebied van artikel 107 (1) VWEU te vallen;
- ofwel **wel** onder het toepassingsgebied van artikel 107 (1) VWEU te vallen, maar tijdens een periode van drie boekhoudkundige jaren die voorafgaan aan de subsidieaanvraag geen de-minimissteun te hebben ontvangen;
- ofwel **wel** onder het toepassingsgebied van artikel 107 (1) VWEU te vallen en tijdens een periode van drie boekhoudkundige jaren die voorafgaan aan de subsidieaanvraag de-minimissteun te hebben ontvangen (met opgave van de ontvangen steun en de subsidiërende instantie(s)).

Een woordje uitleg: **wie valt onder het toepassingsgebied** van artikel 107 (1) VWEU?

Artikel 107 (1) VWEU bepaalt dat staatssteun, die de mededinging door begunstiging van bepaalde ondernemingen of bepaalde producties vervalsen of dreigen te vervalsen, onverenigbaar is met de interne markt, voor zover deze steun het handelsverkeer tussen de lidstaten ongunstig beïnvloedt.

De subsidieaanvrager valt dus onder het toepassingsgebied van artikel 107 (1) VWEU wanneer cumulatief aan de volgende voorwaarden is voldaan:

1. De aanvrager is een **'onderneming'**, dit is een entiteit die ongeacht haar rechtsvorm of de wijze waarop ze wordt gefinancierd, **'economische activiteiten'** verricht. 'Economische activiteiten' worden gedefinieerd als 'het aanbieden van goederen of diensten op een markt' Het publiek- of privaatrechtelijk karakter van de rechtspersoon, dan wel of de entiteit een winstoogmerk heeft of niet, is hierbij niet van belang. Dit betekent dat niet alleen private rechtspersonen, maar ook publieke rechtspersonen, voor zover ze een economische activiteit verrichten, een 'onderneming' zijn in de zin van artikel 107 (1) VWEU.
 2. De **steun beïnvloedt op ongunstige wijze het handelsverkeer** tussen de lidstaten. Dit houdt in dat wanneer de activiteit of het project waarvoor een subsidie wordt aangevraagd een louter 'lokaal' karakter vertoont, niet onder het toepassingsgebied van de staatssteunregels valt. Een essentiële vraag hierbij is of de gesubsidieerde activiteit van die aard is om internationale bezoekers aan te trekken, dan wel alleen gericht is op lokale / regionale bezoekers. De volgende factoren kunnen van belang zijn om het 'lokale' karakter te beoordelen:
 - het aantal bezoekers en de herkomst van de bezoekers;
 - de mate waarin reclame gemaakt wordt voor de activiteit buiten de eigen regio en de mate waarin de activiteit buiten de grens gekend is;
 - heeft de gesubsidieerde activiteit internationale allures / aantrekkingskracht?
 - de geografische locatie van de gesubsidieerde activiteit: is deze centraal gelegen en gemakkelijk te bereiken binnen Europa?
 - de taalondersteuning van de activiteit: is de relevantie informatie (bv. op de website) beschikbaar in meerdere talen?
 - de mate waarin de activiteit sponsoring ontvangt van lokale dan wel internationale ondernemingen.
- Het project moet de **toegankelijkheidsnormen**, de **principes van duurzame ontwikkeling** en de principes voor de **ontsluiting van onroerend erfgoed** naleven (zie hoofdstuk 5 Aandachtspunten).
- Het evenement moet **doorgaan in de periode 2016-2018**.
- Het project moet gekoppeld worden aan een **permanente samenwerking met de lokale diensten voor toerisme en met Toerisme Vlaanderen** op het vlak van productontwikkeling, onthaal en internationale promotie.



4 Voorwaarden na goedkeuring bij uitbetaling

- Na goedkeuring bezorgt Toerisme Vlaanderen aan de begunstigde een **subsidiebeslissing** waarin algemene en eventueel projectgebonden voorwaarden zijn opgenomen. De begunstigde moet deze subsidiebeslissing ondertekend terugbezorgen aan Toerisme Vlaanderen.
- De begunstigde moet, indien van toepassing, de **wet op de overheidsopdrachten** naleven. Indien de begunstigde of de projectsubsidie niet onderworpen zijn aan de wet op de overheidsopdrachten, moet de begunstigde kunnen aantonen dat de aankopen, werken en uitbesteding van diensten plaats hadden tegen de voordeligste voorwaarden.

Wanneer is de wet op de overheidsopdrachten van toepassing (zie ook onderstaand schema - WO = wet op de overheidsopdrachten)?

1. De organisatie is een aanbestedende overheid:

- Sommige organisaties staan letterlijk opgesomd in de wetgeving (wet van 24 december 1993 betreffende de overheidsopdrachten en sommige opdrachten voor aanneming van werken, leveringen en diensten).
- Organisaties die niet letterlijk in de wet vermeld staan, zijn toch een aanbestedende overheid wanneer ze gelijktijdig aan volgende drie criteria voldoen:
 - voorzien in behoeften van algemeen belang, die niet van industriële of commerciële aard zijn;
 - én rechtspersoonlijkheid hebben;
 - én onder een bijzondere overheidsinvloed staan, nl. indien:
 - ofwel de werkzaamheden in hoofdzaak gefinancierd worden door aanbestedende overheden;
 - ofwel het beheer onderworpen is aan het toezicht van die overheden;
 - ofwel de leden van de directie, raad van bestuur of raad van toezicht voor meer dan de helft door die overheden zijn aangewezen.

2. De projectsubsidie vereist de toepassing van de wetgeving overheidsopdrachten:

Het kan ook zijn dat een organisatie geen aanbestedende overheid is, maar doordat ze een subsidie ontvangt voor het project, ze toch voor dat specifieke project de wetgeving op de overheidsopdrachten moet toepassen. Dit is het geval wanneer gelijktijdig voldaan wordt aan volgende voorwaarden:

- meer dan 50 % rechtstreekse subsidies van overheden of instellingen die onderworpen zijn aan de WO;
- én het geraamde bedrag van de opdracht is gelijk aan of groter dan 135 000 euro zonder btw;
- én het gaat om bouwwerken i.k.v. recreatie en vrijetijdsbesteding of civieltechnische werkzaamheden of opdrachten van diensten bestemd voor die bouwwerken.

DE ORGANISATIE

Staat de organisatie letterlijk in de WO vermeld als aanbestedende overheid?

NEE

JA

Is er gelijktijdig voldaan aan volgende voorwaarden?

- de organisatie voorziet in behoeften van algemeen belang, die niet van industriële of commerciële aard zijn;
- én de organisatie heeft rechtspersoonlijkheid;
- én de organisatie staat onder determinerende overheidsinvloed:
 - ofwel omdat de werkzaamheden in hoofdzaak gefinancierd worden door aanbestedende overheden;
 - ofwel omdat het beheer onderworpen is aan het toezicht van aanbestedende overheden;
 - ofwel omdat de leden van de directie, raad van bestuur of raad van toezicht voor meer dan de helft aangewezen zijn door aanbestedende overheden.

JA

NEE

EEN OPDRACHT TER REALISATIE VAN HET PROJECT

Is er gelijktijdig voldaan aan volgende voorwaarden?

- meer dan 50 % rechtstreekse subsidies van overheden of instellingen die onderworpen zijn aan de WO;
- én het geraamde bedrag van een opdracht is gelijk aan of groter dan 135 000 euro zonder btw;
- én het gaat om bouwwerken i.k.v. recreatie en vrijetijdsbesteding of civieltechnische werkzaamheden of opdrachten van diensten bestemd voor die bouwwerken.

JA

NEE

Voordeligste voorwaarden / vrije mededinging aantonen = minstens 3 prijsaanvragen doen (voor alle opdrachten gelijk aan of groter dan 8.500 euro zonder btw).

Procedure volgens de WO.

- Na ontvangst van de ondertekende subsidiebeslissing zal er een eenmalig voorschot van 20 % van het toegekende subsidiebedrag aan de begunstigde worden uitbetaald.
- Het project dient gerealiseerd te zijn (m.a.w. project is gerealiseerd én financieel afgehandeld) tegen de einddatum die is opgenomen in de subsidiebeslissing.
- Op gemotiveerd verzoek van de begunstigde kan Toerisme Vlaanderen de subsidiebeslissing aanpassen.
- De aanvang van het project moet gemeld worden aan Toerisme Vlaanderen. Ook de officiële openingsdatum van het project (indien van toepassing) moet doorgegeven worden.

- Tijdens de realisatie, bij het einde en gedurende de verplichte instandhoudingstermijn (indien van toepassing) van het project moet de begunstigde het agentschap op de hoogte houden van het verdere verloop van het project. Dit gebeurt aan de hand van een model en omvat onder meer een inhoudelijk en financieel verslag, digitaal fotomateriaal en een overzicht van de bezoekersaantallen. Deze **rapportagedocumenten** worden door Toerisme Vlaanderen opgevraagd.

- **Promotie:**
 - Bij alle publicaties en promotie (brochures, artikels, website, uitnodigingen en speechen), infoborden ... in verband met het project moeten de logo's van Toerisme Vlaanderen en de Vlaamse overheid en / of 'Met de steun van de Vlaamse overheid –Toerisme Vlaanderen' vermeld worden.
In alle communicatie die bedoeld is voor het buitenland, moet het marktspecifieke bestemmingslogo gebruikt worden.
De logo's kan je downloaden via onze website. De correcte vermelding vormt een voorwaarde tot uitbetaling en wordt nagegaan bij de controle van de facturen.
 - Tijdens het evenement moet er een vlag van Toerisme Vlaanderen op een duidelijke zichtbare plaats uitgehangen worden. Deze vlag wordt gratis ter beschikking gesteld door Toerisme Vlaanderen en moet daarbuiten permanent uitgehangen worden aan een vlaggenmast.
 - De begunstigde dient de promotie door Toerisme Vlaanderen onder andere via pers en trade te faciliteren, door middel van het gratis aanbieden van een programma (bezoek, rondleiding,...) aan de deelnemers van de door Toerisme Vlaanderen georganiseerde pers- en tradereizen.

- **Beschikbaarstelling:** o.a. de onderstaande gesubsidieerde projectonderdelen moeten (digitaal) aangeleverd worden aan Toerisme Vlaanderen (voor eigen gebruik en / of voor marketingdoeleinden in samenspraak met de initiatiefnemer van het project) van zodra beschikbaar:
 - Voor projecten waarbij communicatie- / promotiemateriaal of een andere informatiedrager wordt betoelaagd, dient de begunstigde minstens 5 exemplaren hiervan gratis aan Toerisme Vlaanderen te bezorgen. Toerisme Vlaanderen kan steeds extra gratis exemplaren opvragen.
 - Onderzoeksresultaten.
 - Vormings- of bijscholingspakketten.
 - Digitale applicaties en audiovisuele content.

- **Vakantieparticipatie:** de begunstigde moet een aanbod doen in het kader van het Steunpunt Vakantieparticipatie, bij voorkeur een substantiële korting bieden op de prijs van een toegangsticket (of een evenwaardig alternatief indien gratis toegankelijk). In ruil voor dit sociaal engagement biedt het Steunpunt gratis promotie in de vakantiegids, op de website en in de nieuwsbrief.

- De **subsidie** moet **verantwoord** worden om tot de uitbetaling ervan te kunnen overgaan. Nadat het voorschot van 20 % volledig verantwoord is, kunnen één of meerdere betalingsaanvragen, vergezeld van de nodige verantwoordingsstukken (facturen, betalingsbewijzen, vorderingsstaten ...), ingediend worden voor uitbetaling van het saldo van de subsidie. Voor het indienen van een betalingsaanvraag dient de aanvrager gebruik te maken van de handleiding 'Instructies voor begunstigten', opgemaakt door Toerisme Vlaanderen. Per aanvraag moet minimaal 20 % van de subsidiabele kosten verantwoord worden.

- Belangrijk: **facturen** komen enkel in aanmerking voor betoelaging als ze dateren van na de aanvraagdatum (uitzondering: kosten voor een toegankelijkheidsdoorlichting door een erkend adviesbureau als het project op voorhand officieel werd aangemeld), op naam van de primaire en / of secundaire begunstigde(n) staan en vergezeld worden van de betalingsbewijzen. Toerisme Vlaanderen kan ter plaatse of op bepaalde stukken controle uitoefenen op de toepassing van de bepalingen van het besluit, de aanvragen en de aanwending van de financiële steun. Controle ter plaatse van de bewijsstukken bij een betalingsaanvraag gebeurt steeds bij de primaire begunstigde, ook voor de bewijsstukken van de eventuele secundaire begunstigde(n).

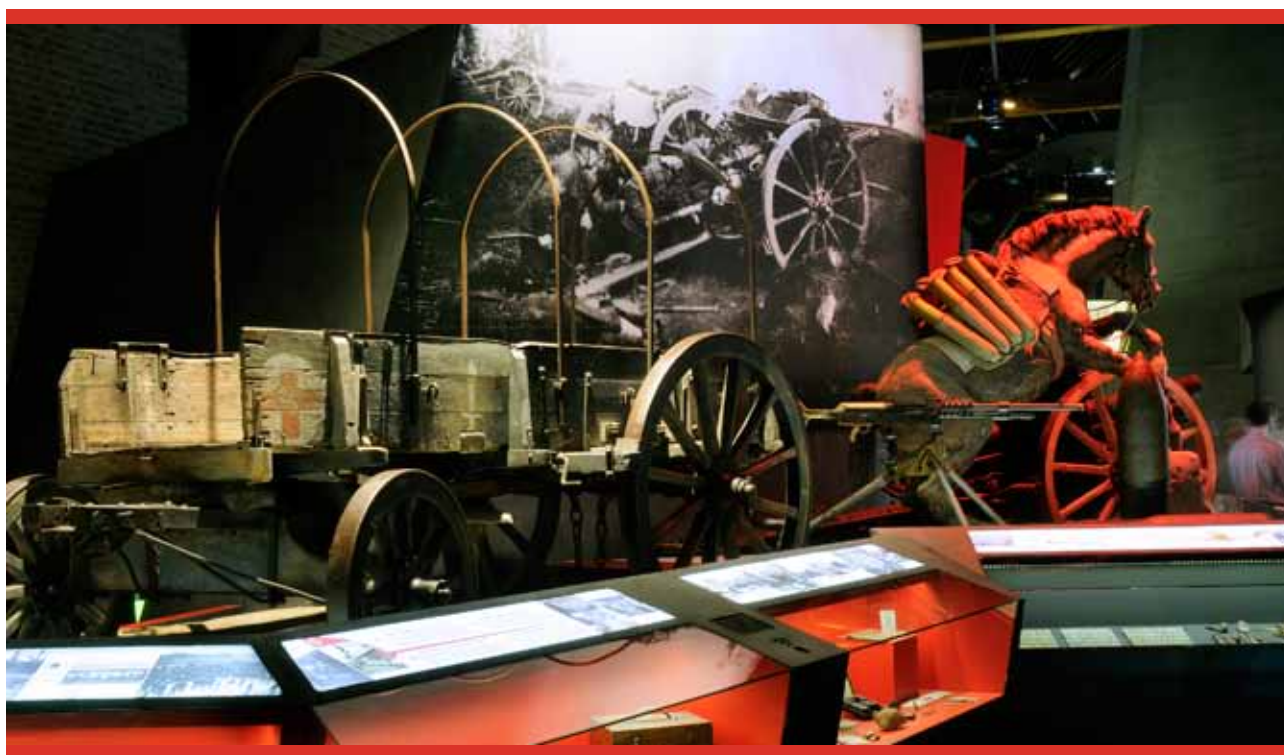
- **Winsten** die voortvloeien uit de gesubsidieerde activiteit moeten **geïnvesteed of geherinvesteed** worden in de exploitatie of instandhouding van de gesubsidieerde activiteit of in andere activiteiten met toeristische doeleinden.

Als de subsidieaanvrager dat niet afdoende kan bewijzen, vordert Toerisme Vlaanderen de subsidie al dan niet gedeeltelijk terug.

→ De laatste schijf van het subsidiebedrag (20 %) wordt pas uitbetaald na de controle op de naleving van de toegankelijkheidsnormen (eindcontrole) en van de voorwaarden die werden gesteld in de ondertekende subsidiebeslissing. Naast de verantwoordingsstukken zoals hierboven vermeld, moet de laatste betalingsaanvraag ook een resultatenrekening (alle opbrengsten en kosten) voor de volledige gesubsidieerde activiteit en een inhoudelijke eindrapportage bevatten.

→ Terugvordering:

- Als de begunstigde niet voldoet aan de bepalingen van de subsidiebeslissing, vervalt de beslissing tot toekenning van de subsidie. In dat geval worden de eventueel reeds uitbetaalde voorschotten of schijven teruggevorderd.
- Als de begunstigde nalaat de subsidie volgens de vereiste procedure volledig te verantwoorden, vervalt de beslissing tot toekenning van de subsidie voor wat betreft het niet-verantwoorde gedeelte. In dat geval wordt het niet-verantwoorde gedeelte van eventueel reeds uitbetaalde voorschotten of schijven teruggevorderd.



5 AANDACHTSPUNTEN

5.1 Toegankelijkheid

Toerisme Vlaanderen streeft naar een comfortabele toegankelijkheid van alle projecten. Toegankelijkheid gaat echter verder dan aanpassingen aan het sanitair, de parking en toegang. Er bestaan bijvoorbeeld ook toegankelijkheidsnormen voor de inrichting van een bezoekerscentrum, het opmaken en plaatsen van infoborden en -kiosken.

Het toegankelijkheidsaspect vormt een belangrijk aspect bij het adviseren van projecten.

Evenementen moeten minstens aan de basisvoorwaarden voor toegankelijkheid voldoen:

- laat assistentiehonden toe op het evenement;
- zorg voor informatie over de toegankelijkheid van het evenement;
- voorzie een contactpunt waar personen met een beperking vooraf met hun vragen terecht kunnen;
- voorzie op het evenement en in de directe omgeving de nodige informatie over de toegankelijkheid en de bijhorende inspanningen;
- voorzie parkeerplaatsen voor personen met een handicap;
- plaats toegankelijke toiletten;
- garandeer de zichtbaarheid van het evenement voor mensen met een fysieke beperking zoals rolstoelgebruikers, mensen die niet lang kunnen rechtstaan en mensen die klein van gestalte zijn.

Ook bij **digitale en audiovisuele producten** moet rekening gehouden worden met de principes van toegankelijkheid voor personen met een beperking. Voor websites moet het label AnySurfer behaald worden.

Begeleiding door Intro vzw vóór en na het evenement en de nodige aanpassingswerken zijn eveneens betoelaagbaar.

Neem indien nodig contact op met de dienst Impulsprogramma's voor advies over de noodzaak van een toegankelijkheidsdoorlichting voor een project.

5.2 Duurzaamheid

Naast toegankelijkheid vormt ook duurzaamheid een belangrijk aspect en streefdoel. Toerisme Vlaanderen geeft een aantal tips en stelt maatregelen voor die helpen effectief en duurzaam om te gaan met sociale, economische en ecologische uitdagingen die projecten met zich meebrengen. Dit kan je nalezen in de **infobundel** en de **handleiding voor een duurzame organisatie van evenementen**.

5.3 Onroerend erfgoed

Onroerend erfgoed (beschermde monumenten, stads- en dorpsgezichten, landschappen en archeologische sites) is één van de troeven van Vlaanderen als bestemming. Toerisme Vlaanderen wil dan ook inzetten op projecten die gebruik maken van alle mogelijkheden die onroerend erfgoed biedt.

Onroerend erfgoed is functioneel als locatie, het is decoratief en het draagt een verhaal met zich mee. Daarom wil Toerisme Vlaanderen:

- dat toeristische projecten waar mogelijk in onroerend erfgoed worden gelokaliseerd. Om de juiste keuzes te maken, is een analyse van het aanbod nodig en moeten verschillende bruikbare erfgoedlocaties worden geïnventariseerd en geëvalueerd. Voorwaarde hierbij is steeds dat het project en de locatie over een voldoende groot (internationaal) toeristisch potentieel beschikken. Wanneer daadwerkelijk gekozen wordt voor onroerend erfgoed als projectlocatie, is het de ambitie om alle bijzondere, karakteristieke en decoratieve aspecten daarvan zichtbaar en toegankelijk te maken.
- onroerend erfgoed ontsluiten, met andere woorden de verhalen (geschiedenis, typologie, associaties met mensen, gebeurtenissen en producten ...) achter het erfgoed als toeristische attractie / beleving uitspelen. Ook hier is voorafgaande analyse cruciaal en moeten locaties met een interessant verhaal in kaart worden gebracht. Hun eventuele ontsluiting moet afgewogen worden tegen het reeds bestaande aanbod in Vlaanderen. Wanneer voor ontsluiting wordt gekozen, vraagt Toerisme Vlaanderen aandacht voor een breed scala aan ontsluitingsvormen, gaande van eenvoudige informatieverstrekking over occasionele openstelling tot herbestemming.

8 Contact

Toerisme Vlaanderen
dienst Impulsprogramma's
Grasmarkt 61 - 1000 Brussel
www.toerismevlaanderen.be

Voor alle vragen in verband met toeristisch-recreatieve projecten neem je contact op met de medewerkers van de dienst Impulsprogramma's:

T 02 504 04 84
E impuls@toerismevlaanderen.be

Volgende informatie is online beschikbaar of kan je bij ons opvragen:

- het subsidieaanvraagformulier incl. de verklaring inzake de-minimissteun (Word);
- het sjabloon voor het kosten- en financieringsplan (Excel);
- het sjabloon voor overleg met / advies van de betrokken provinciale toeristische organisatie (Word);
- het sjabloon voor de verantwoording van de personeelskosten (Excel)
- het besluit van de Vlaamse Regering (BVR) van 21 december 2012 betreffende toerismesubsidies en het bijhorende ministerieel besluit (MB) van 5 november 2013;
- het strategisch beleidsplan 2020 voor het toerisme in Vlaanderen – Brussel;
- de beleidsnota toerisme 2009-2014;
- de internationale marketingstrategie Vlaanderen – Brussel 2012-2015;
- de brochure Toerisme+
- de infobundel en infofiches i.v.m. toegankelijkheid;
- de infobundel i.v.m. duurzaamheid;
- de handleiding voor een duurzame organisatie van evenementen;
- de richtlijnen i.v.m. routestructuren en de kaart van de door Toerisme Vlaanderen geselecteerde zoekzones voor wandelnetwerken;
- de te volgen procedure voor het instellen van een beroep



Colofon

Verantwoordelijke uitgever:
Toerisme Vlaanderen, Peter De Wilde, Grasmarkt 61, 1000 Brussel

Wettelijk depot: D/2014/5635/8/1

Alle rechten voorbehouden. Behoudens de uitdrukkelijke bij wet bepaalde uitzonderingen mag niets uit deze uitgave worden verveelvoudigd, opgeslagen in een geautomatiseerd gegevensbestand of openbaar gemaakt, op welke wijze ook, zonder de voorafgaande en schriftelijke toestemming van de uitgever.

